

Část obce:	<b>Smolnice</b>
Obec:	<b>Smolnice</b>
Název:	<b>kostel sv. Bartoloměje</b>
Okres:	<b>Louny</b>
Kraj:	<b>Ústecký</b>
Parcelní číslo:	<b>1</b>
Kat. území:	<b>Smolnice u Loun</b>
Číslo ÚSKP	<b>43357/5-1424</b>



## Anotace

Smolnice leží 6,5 km jihovýchodně od Loun. Základním prvkem půdorysu vsi je velká téměř čtvercová návěs, kterou můžeme s jistotou spojit s vrcholně středověkou transformací a stabilizací osídlení, k němuž došlo před rokem 1338.

Kostel se nachází na jižním okraji vsi na ostrožně, která je součástí táhlé terasy svažující se severním směrem ke Smolnickému potočku. Kostel má obdélnou klenutou loď s jižní otevřenou předsíní zaklenutou křížovou žebrovou klenbou. K lodi se na severovýchodě připojuje užší odsazený polygonální presbytář s žebrovou klenbou. K severní straně presbytáře je přistavěna hranolová čtyřpatrová věž obsahující v přízemí křížovou žebrovou klenbou zaklenutou sakristii, která je od východu přístupná přes přízemní přístavbu.

Vrcholně gotickému kostelu z počátku poslední čtvrtiny 14. století náleží zcela jistě loď, presbytář a sakristie, i když nelze vyloučit ve spodních partiích lodi jeho staršího předchůdce, který je poprvé zmiňován již v roce 1352. Kostel je mezi sakrálními stavbami 14. století severočeského regionu zcela výjimečný, neboť v jeho lodi bylo či mělo být realizováno dvoulodí na délku tří klenebních polí. Další zcela ojedinělou součástí smolnické stavby je její jižní otevřená předsíň a zejména unikátně zachovaný krov nad lodí a presbytářem, na jehož stavbu bylo dřevo káceno na přelomu let 1374 a 1375. Společně s krovem měšťanského domu č. p. 3 v Chebu jde o nejstarší hambalkový krov s podélným vázáním na našem území. Zřejmě na počátku 15. století byly realizovány nástěnné malby na klenbě presbytáře odhalené v letech 2008 a 2009. Věžová nástavba nad sakristií, s výjimkou současného zvonového patra, byla realizována na počátku druhého desetiletí 16. století. Ukončena snad byla dřevěným patrem odstraněným až na konci 18. století.

Středověký kostel byl zásadně barokně upraven v první polovině 40. let 18. století, kdy byla do prostoru lodi vložena současná klenba, kruchta se západním schodištěm, vystavěna východní přístavba sakristie a společně s okenními a dveřními otvory byly barokně upraveny fasády. Poslední velkou změnou, kterou získal kostel svou konečnou podobu, byla realizace současného zděného zvonového patra v roce 1789.

**Popis<sup>1</sup>**

Jaroslav Skopec

<b>Poloha a sídelní kontext</b> Vojtěch Peksa	<p>Smolnice leží 6,5 km jihovýchodně od Loun. Kostel se nachází na jižním okraji vsi na ostrožně, která je součástí táhlé terasy svažující se severním a severozápadním směrem ke Smolnickému potočku. Kostel nalezneme při jihovýchodním okraji téměř čtvercového areálu hřbitova se zaobleným západním nárožím, který je obehnán kamennou zdí, k níž se na severozápadě pojí objekt márnice a na severovýchodě z vnější strany areál fary. Fakt, že kostel stojí takřka osamoceně, nasvědčuje složitějšímu sídelnímu a prostorovému vývoji Smolnice. Podle mapy stabilního katastru byla základním prvkem půdorysu vsi velká, téměř čtvercová náves, obklopená třemi desítkami usedlostí. Náves můžeme s jistotou spojit s vrcholně středověkou transformací a stabilizací osídlení, k níž došlo před rokem 1338.<sup>2</sup> Archeologické nálezy pocházející z raného středověku byly zachyceny na východní straně vsi, ale i vzhledem k písemným pramenům, které nám dokládají pro první polovinu 14. století existenci staršího kostela, musíme nějaký starší sídelní útvar předpokládat i v jeho blízkosti.<sup>3</sup></p>
<b>Charakteristika</b>	<p>Kostel má obdélnou klenutou loď s otevřenou předsíní na jihu a užším odsazeným polygonálním presbytářem na východě. K severní straně presbytáře je přistavěna hranolová čtyřpatrová věž obsahující v přízemí sakristii, která je od východu přístupná přes přízemní předsíň.</p>
<b>Rozměry a materiál zděných konstrukcí</b>	<p>Loď s půdorysnými rozměry 9,4 x 13,9 m má severní a jižní zdivo tloušťky kolem 1 m, zeď západní dosahuje tloušťky necelých 1,2 m. Presbytář o šířce 6,4 m a délce 8,4 m má zdivo přesahující šířku 0,9 m, na úrovni sakristie však přesahuje 1 m. Sakristie o straně 3,1 m a necelých 3,3 m má východní a severní zdivo tlusté necelých 1,1 m, kdežto zdivo západní 1,2 m. Předsíň sakristie se zdivem širokým 0,6 m je vystavěna na obdélném půdoryse o stranách 3,6 x 2 m. Interiér 1. a 2. patra věže je obdobný se sakristií a interiérovými ústupky je postupně ve 3. a 4. patře rozšířen až na půdorys 3,6 x 4 m.</p> <p>Zdivo lodi a presbytáře je tvořeno lomovým opukovým kamenem, který byl ve velké míře přisekáván do podoby kvádrů, ze kterých jsou vyžděny líce obvodového zdiva věže.</p>
<b>Interiér</b>	<p>Loď je přístupná od jihu a severu obdélnými kamennými profilovanými portály umístěnými na interiérovém líci, tudíž se jejich niky obracejí do exteriéru. Prostor je zaklenut neckovou klenbou prostoupenou trojbokými výsečemi s půlkruhovými čely lunet. Pata klenby spočívá na bohatě profilovaných římsách svazkových pilastrů. Interiér je osvětlován čtveřicí</p>

<sup>1</sup> Text kapitoly Popis a interpretace, včetně vybraného obrazového materiálu uvedeného v kartě byl publikován v Jaroslav SKOPEC A KOL., *Středověké venkovské kostely okresu Louny*, Ústí nad Labem 2022.

<sup>2</sup> V soupisu majetku roudnického kláštera Augustiniánů z uvedeného roku je u Smolnice uvedena výměra plůžiny dosahující 30 lánů (Jan MAREŠ, *Smolnice*, Louny 2007, s. 13–26).

<sup>3</sup> Archeologickým výzkumem vedeným N. Maškem (z tehdejší mostecké expozitury Archeologického ústavu ČSAV Praha, dnes ÚAPP SZČ) při stavbě domu čp. 43 v roce 1954 byly získány nálezy z mladší doby hradištní (12. století). Informace o urbanistickém vývoji Smolnice mohou v budoucnosti přinést další archeologické výzkumy.

oboustranně špaletovaných obdélných okenních otvorů s odsazenými trojlaločnými záklenky. Západní třetinu prostoru zaujala zděná kruchta, podklenutá třemi poli českých placek oddělených meziklenebními pasy se stlačenými oblouky, které jsou společně s trojicí čelních oblouků arkády sklenuty na dvojici hranolových pilířů. Kruchta je přístupná točitým schodištěm umístěným v ose západní stěny. Pod kruchtou je v jižní stěně lodi osazen náhrobník z roku 1708.

Presbytář, který se do lodi obrací půlkruhovým vítězným obloukem, je zaklenut jedním obdélným polem křížové žebrové klenby oddělené meziklenebním žebrem od šestidílné paprscité žebrové klenby závěru. Štíhlá hrušková žebra vyrůstají přímo z plochy stěny nad římsami pilastrů a ve vrcholu se stýkají v kruhových svornících obíhaných polovičním profilem žebra. Západní svorník je hladký, s malbou žehnající ruky, východní je opatřen reliéfem gotického štítu s figurou hříče. Klenební čela jsou hrotitá a klenební kápě nesou odhalenou nástěnnou malbu hvězdného nebe se sluncem a měsícem, které je doplněné o medailony se symboly evangelistů s nápisovými páskami a šesticí erbů. Interiér presbytáře je osvětlován čtveřicí okenních otvorů otevřených v závěru, z nichž východní je oválný, zbylé jsou shodné s otvory lodi. Pod jižním z nich se nachází široká nika sedile s kamenným parapetem a segmentovým záklenkem s fragmentárně dochovanou profilací tvořenou okosenou hranou s navazujícím výžlabkem. Východně od sedile se nachází krychlový výklenek s neprofilovaným kamenným ostěním a po západní straně je osazen náhrobník Kateřiny z Weitmile z roku 1606. Na protilehlé severní straně je na jejím východním konci otevřen šířkově obdélný okenní otvor směřující do předsíně a po jeho západní straně se nachází obdélný výklenek sanktuária s výdřevou. V západní části stěny je pak otevřen obdélný vstup se světlíkem vedoucí do sakristie, rámovaný kamenným ostěním s obvodovým páskem s ušima a kapkami.

Sakristie je zaklenutá jedním polem křížové žebrové klenby s hrotitými čely. Štíhlá hrušková žebra dosedající v koutech na konzoly s lidskými maskami a ve vrcholu se stýkají v kruhovém svorníku s rozetou. Po východní straně vstupu z presbytáře se nachází obdélný výklenek rámovaný kamenným ostěním s bočními oblými pruty spočívajícími na parapetu s okosenými hranami. Pruty vrcholí porušenými polygonálními hlavicemi nesoucími archivoltu v podobě oslího hřbetu, který je pokryt kraby a vrcholí kytkou. Pod oslím hřbetem je zavěšena slepá mniška. Prostor je osvětlován od severu obdélným okenním otvorem. V severní polovině západní stěny je osazen nízký hrotitý portál s jednoduše okosenou hranou vyrůstající z čelně sklopeného trojúhelného náběžního štítu s vodorovnou čelní hranou a na protilehlé straně východní je otevřen půlkruhem sklenutý průchod do předsíně.

Předsíň je zaklenuta půlkruhovou valenou klenbou s trojbokými styčnými výsečemi nad půlkruhovými oblouky lunet. Pod východní výsečí je otevřen vstup z exteriéru, uzavíratelný kovanými železnými dveřmi, opatřený portálem shodným s portálem sakristie. V jižní stěně je otevřen šířkově obdélný okenní otvor do presbytáře.

První patro věže je přístupné po točitém schodišti umístěném ve válcovém tubusu, který částečně vystupuje z hmoty zdi ve formě segmentového rizalitu situovaného do kouta mezi věž a loď. Vstup na schodiště je řešen od západu neprofilovaným obdélným kamenným portálem a do prvního patra se vstupuje skrze obdélný průchod. Prostor je zaklenutý půlkruhovou valenou klenbou s protilehlými nestyčnými trojbokými výsečemi nad půlkruhovými oblouky lunet. Interiér je osvětlován od východu otvorem ve tvaru klíčové střílny prosekané v jedné kamenné desce. Nika otvoru má do interiéru široce rozevřené špalety se segmentovým záklenkem. Točité schodiště končí na úrovni druhého patra věže a završeno je segmentovou valenou klenbou vyzděnou z opukových kvádrů. Ze schodiště se do druhého patra vstupuje obdélným portálem s jednoduše okosenou hranou vyrůstající z čelně sklopeného trojúhelného náběžního štítu s vodorovnou čelní hranou. Interiér s plochým trámovým stropem je osvětlován od východu obdélným okenním otvorem rámovaným kamenným ostěním s okosenou hranou. Před jižní stěnou je vyklenut široký segmentový pas a otevřen obdélný průchod do krovu nad lodí, kde je osazena trámová zárubeň. Třetí patro přístupné po žebříkovém schodišti je opět opatřené trámovým stropem a osvětlované od východu půlkruhovým okenním otvorem rámovaným ostěním profilovaným dvojicí odsazených oblounů s mezilehlým výžlabkem. Shodná ostění dnes zazděných otvorů se nacházejí také na jihu a západě. V jižní stěně je otevřen částečně zazděný obdélný okenní otvor směřující dnes do krovu nad presbytářem mající ostění s prostě okosenou hranou vyrůstající z čelně sklopeného trojúhelného náběžního štítu s čelní vodorovnou hranou. Čtvrté patro je na všech stranách otevřeno obdélnými zvukovými otvory se segmentovými záklenky. Prostor vyplňuje vzpěradlová konstrukce zvonové stolice o čtyřech vazbách.

Lod' a presbytář kryje sedlová střecha shodného sklonu a výšky hřebene, čehož bylo dosaženo pomocí převýšené koruny zdiva presbytáře, v jehož zdivu se nacházejí ve dvou výškových úrovních kapsy po trámčích lešení. Základní schéma krovu tvoří dvojice krokví propojených dvojicí plátovaných hambalků a patními vzpěrami mezi krokví a vazným trámem, který doplňuje v plných příčných vazbách věšadlový sloupek vynášený dvojicí symetrických klasových vzpěr. Podle zachovaných dlabů vynášel věšadlový sloupek prostřednictvím dvou pásků středy vazných trámů. Vaznice čepované v podélném směru do sloupků a společně s mohutnými ondřejskými kříži vytvářejí velkou rámovou stolicí podélné vazby v ose pod hřebenem. V mezilehlých vazbách zajišťují příčnou tuhost dlouhé vzpěry rovnoběžné s krokviemi.

**Exteriér**

Průčelí kostela jsou opatřena předsazeným soklem, který je na lodi dvoustupňový, a ukončena profilovanými korunními římsami. Pouze věž je horizontálně členěna dvojicí kordónových říms, z nichž spodní přechází i na schodišťový rizalit. Věž je hladce omítnuta, včetně od nároží odsazených lizén ukončených pod korunní římsou kónickou hlavicí s trojicí kanelur a volutou se zavěšenou čabrákou. Okenní otvory věže rámuje pouze jejich ostění bez štukových ozdob, a to s výjimkou zvukových otvorů s parapetními římsami, na nichž stojí pilastry nesoucí plochý pás s navazujícím okřídleným segmentovým

frontonem. Fasády lodi a presbytáře jsou opatřené hrubou omítkou kombinovanou s hladkými lizénami a lizénovými rámy, hladce omítané jsou i opěrné pilíře lodi a presbytáře, schodišťový rizalit a okenní šambrány. Šambrány otvorů lodi a presbytáře mají obvodový pásek ukončený volutami a vytvářející uši či segmenty vykrajované špice. Nad korunní římsu západního průčelí se zvedá štít sedlové střechy, jehož jádro tvoří středové obdélné pole, k jehož bokům přiléhají trojúhelná segmentově prohnutá křídla. Střední pole rámuje pilastry s hlavicemi nesoucími profilovanou římsu a segmentový nástavec s profilovanou římsou a v kartuši letopočet 1743. Celý štít zdobený štukovou balustrádou je ukončen římsou přecházející na boční pilířky, na nichž stojí kamenné vázy. Před jižním vstupem lodi je vystavěna otevřená úzká šířkově obdélná předsíň zaklenutá jedním polem křížové žebrové klenby, jejíž štíhlá hrušková žebra dosedají v koutech na jehlancové konzoly a ve vrcholu se stýkají v kruhovém svorníku se znakem hříče. Užší čela klenby jsou hrotitá, širší půlkruhová, stejně jako čelní oblouk předsíně profilovaný hruškovým prutem, který dosedá na mírně vysazené konzoly. Vykonzolována jsou i čela bočních zdí předsíně, kterou uzavírá profilovaná římsa.

### Stavební proměny kostela

Jaroslav Skopec, Jan Mareš

#### Středověký kostel a jeho stavební proměny

S výjimkou předsíně sakristie je celý organismus stavby středověký, vykazující minimálně dvě stavební fáze. Nejstarší rozeznatelné jádro kostela tvoří loď, presbytář a sakristie se schodišťovým rizalitem, které na exteriéru propojuje jednotný sokl dokládající výstavbu kostela v jedné stavební etapě. Tento předpoklad podporují i shodné profily žebrové klenby sakristie, předsíně lodi i presbytáře, přičemž pro obě posledně jmenované klenby je společný i znak hříče na svornících. Klenba byla, či měla být zhotovena i v lodi, jak prozrazují dochované opěrné pilíře, ale zejména ústupky zdíva pro založení klenebních čel nad současnou barokní klenbou. Trojice severních a jižních čel kryjících se téměř s čely barokních výsečí jsou na západě doplněny o další dvojici, která společně s existencí západního osového opěráku lodi dokazuje minimálně záměr realizovat dvoulodí s dvojicí středových podpor ležících na osách opěrných pilířů. Na jižní straně funkci opěráků zastupují boční zdi předsíně a východní opěrák severní strany byl při barokní úpravě odstraněn společně s přilehlým úsekem soklu, na jehož místě jsou na omítkových vrstvách čitelné nerovnosti. Dle klenebních čel byla klenba s největší pravděpodobností plánována v obvyklé sestavě s celkem čtyřmi poli křížových žebrových kleneb v západní a střední části, kdežto východní pole byla vyhrazena klenbě obkročné, která obcházela vítězný oblouk. Zatímco naproti vítěznému oblouku lze očekávat standardní trojúhelné pole, po jeho stranách bylo patrně zvoleno méně standardní řešení s klenebními výběhy mimo kouty, neboť křivka ústupku pro klenební čelo na východní stěně má od koutu klesající trajektorii vylučující svedení žebra do koutu.<sup>4</sup> Jelikož jsou na veškeré klenby kostela užita žebra shodného profilu, očekávali bychom je i v lodi.

<sup>4</sup> Takové řešení je například rekonstruováno u dvoulodí kostela v Miličíně (okres Benešov), viz V. MENCL, *Česká architektura doby Lucemburské*, s. 126.

Nicméně se při opravách kostela našel fragment dílu žebra, který má profil klínu s výžlabkem uprostřed zkosených stran a další dvojice se nachází v barokní nadezdívce lodi. Žebra samotná však nutně nedokazují existenci klenby, neboť mohla pocházet z osazených výběhů a vzhledem k odlišnému profilu nelze ani vyloučit případnou mladší realizaci, i když opěrné pilíře a ústupy pro klenební čela hovoří o prvotním záměru. Výjimečné totiž nejsou ani případy, kdy k realizaci kleneb dochází mnohem později, a to s užitím odlišného profilu žeber, než měly žebrové výběhy osazené již při výstavbě obvodového zdiva. Zcela hypoteticky se tak mohlo stát až v pohusitské éře, neboť profil dotčeného fragmentu žebra se shoduje například s žebry klenby sakristie kostela v Sulejovicích a klenby presbytáře kostela v Lounkách, které byly realizovány až po husitských bouřích. Shodný profil, ale v méně štíhlé variantě, byl<sup>5</sup> užíván prakticky po celou dobu gotického slohu, a vzhledem k jeho subtilitě shodné s užitými hruškovými žebry nelze rovněž vyloučit ani současnost s ostatními klenbami smolnického kostela. Pro úplnost dodejme, že částečně dochovaná klenební čela umožňují rekonstruovat jejich tvar jak do podoby jen velmi mírných hrotitých či spíše parabolických oblouků, tak i oblouků čistě půlkruhových. V prvním případě bychom k nim mohli nalézt analogii například v čelech středního pole klenby presbytáře kostela v Nehasicích. V případě druhém bychom museli zvažovat daleko mladší realizaci, neboť by paty oblouků měly poměrně velký rozstup vhodný pro širší podporu, například římsu či pilastr, příznačný pro období pokročilého 16. století, jak je tomu například v kostele ve Valtířově či Svádově (oba okres Ústí nad Labem). Vlastnické poměry Smolnice v této době (viz níže) ale tuto možnost ztlačují.

Loď byla zcela jistě přístupná od severu, kde se dochovala na Lounsku ojedinělá otevřená předsíň, ovšem nelze vyloučit, že další vstup mohl být i na jihu ve směru ke vsi. Loď byla s presbytářem jistě propojena vítězným obloukem, který zanikl při barokní úpravě. V presbytáři pochází z doby výstavby jeho klenba, jižní sedile a sousední odkládací výklenek. Na severní straně závěru lze očekávat sanktuář v místě současného výklenku a nelze vyloučit, že jeho ostění mohlo být při mladších úpravách přesunuto do sakristie, kde se na jižní stěně nachází ostění niky typické pro tento účel. I gotické okenní otvory byly v baroku upraveny a nelze je dnes s jistotou identifikovat, avšak podle analogií je můžeme očekávat minimálně na místě východního, jihovýchodního a jižního pole závěru a eventuelně v severovýchodním poli. Z presbytáře se vstupovalo do sakristie portálem, který byl nahrazen portálem barokním, jehož pozice na západě sakristie odpovídá obvyklému situování středověkých vstupů ponechávajících zpravidla východní prostor volný. Důvodem bývalo osazení oltářní menzy při východní stěně, kde lze očekávat ve středověku okenní otvor, nebo rozestavění nábytku pro uložení bohoslužebných předmětů. V sakristii se navíc nachází v západní stěně umístěný hrotitý portál, který směřoval na točité schodiště vystupující částečně z hmoty věže. Jeho ostění s jednoduchým okosením a trojúhelným náběžným štítkem s čelní vodorovnou hranou nevylučuje jeho osazení až při

<sup>5</sup> Velmi blízkým profilem žebra disponuje například klenba vrcholně gotického presbytáře kostela v Hoštce (okres Litoměřice).

pozdně gotických úpravách. Zrušen byl při barokních úpravách, kdy jej nahradil vstup z exteriéru.<sup>6</sup> Zajímavostí je šterbinový otvor nad portálem, který měl zřejmě přes interiér sakristie přisvětlovat prostor schodiště. Tubus schodiště původně nedosahoval současné výšky, ale pouze do úrovně přesahující současné čtvercové otvory třetí etáže, kde se nachází předěl v opravování středověho vřetene a schodišťových stupňů. Do této výšky se zdvihal tubus schodiště převyšující střechu sakristie a odtud již vedl vstup do krovu, který se projevuje zazdívkou s dvojicí vertikálních spár a dochovaným kamenným prahem. Krov se prakticky v celém svém rozsahu dochoval z doby výstavby kostela a společně s krovem domu č. p. 3 v Chebu představuje nejstarší zjištěný hambalkový krov s podélným vázáním na našem území.<sup>7</sup> Krov také dokládá původnost řešení se znatelně zvýšeným zdívkem nad klenbou presbytáře, které bylo nutné z důvodu předem stanovené koncepce střechy, jež měla mít nad lodí a presbytářem shodný sklon a výšku hřebene. Takové provedení je na Lounsku v rámci dochovaného fondu ojedinělé, ovšem ve středověkých Čechách tomu tak zřejmě nebylo.<sup>8</sup>

Jelikož na trámy krovu bylo použito smrkové dřevo kácené v sezóně 1374/1375,<sup>9</sup> známe i rámcově dobu ukončení hrubé stavby.<sup>10</sup> Jistě se nejednalo o faktické dokončení stavby, což je i v souladu s obecně přijímanými standardy v postupu výstavby, kdy jsou zejména interiérové práce realizovány až po dokončení střechy, což dokládá i zápis z roku 1382, zmiňující pokládání dlažby v kostele.<sup>11</sup> Rovněž západní štít lodi byl vyzděn až po realizaci krovu, neboť spoje první západní vazby při štítu jsou jistě hřeby zaráženy ze směru od štítu. Zahájení stavby rovněž nebude nutné hledat příliš hluboko před rokem 1374, neboť v roce 1368 daroval kostelu plat ze statku v Hříškově Bičen z Brlohu,<sup>12</sup> jehož erb zdobí svorník klenby presbytáře a předsíně. Nejednalo se však o patrona kostela ani vlastníka Smolnice, který v té době mimo jiné držel sousední Brloh s farním kostelem, k němuž měl i podací právo,<sup>13</sup> a musíme jej tedy vnímat pouze jako mecenáše stavby. Smolnice náležela pražskému biskupství, a to až do

<sup>6</sup> Jelikož bylo středověké schodiště zachováno a vstup z exteriéru byl navázán na stupeň přibližně vodorovný s průčelím, musel být barokní vstup zvýšen a před něj předloženo schodiště. Shodnou úpravou prošla obdobná vertikální komunikace i u kostela v Oboře.

<sup>7</sup> Michal PANÁČEK – David OTÁHAL – Tomáš KYNCL, *Historické krovy. Chebský fenomén. Krovy městských domů ze 14.–20. století*, Cheb 2017, s. 17.

<sup>8</sup> Obdobná řešení, byť již s mladšími krovy, najdeme v severních Čechách například v České Kamenici (okres Děčín), Roudníkách (okres Ústí nad Labem) a mimo region v Bukovci (okres Plzeň-jih), Kostelní (okres Sokolov), Přimdě (okres Tachov), Jílovicích (okres České Budějovice) a mnoha jiných. Shodného převýšení koruny zdiva lodi a presbytáře bylo dosaženo i opačným způsobem, tedy snížením zdiva lodi (viz Nepomyšl).

<sup>9</sup> Tomáš KYNCL, *Dendrochronologické datování krovů kostela sv. Bartoloměje ve Smolnici*, Výzkumná zpráva, Brno 2005. Jeden ze vzorků byl také datován do přelomu let 1348/49. Otázkou tak zůstává případné druhotné využití trámy ze starší stavby, byť samotný trám znaky sekundárního použití nenese.

<sup>10</sup> Do třetí čtvrtiny klade výstavbu presbytáře a jižní předsíní D. LÍBAL, *Katalog gotické architektury*, s. 454–455; Do doby po roce 1382 jej klade E. POCHÉ A KOL., *Umělecké památky Čech 3*, s. 375; za novostavbu z poslední čtvrtiny 14. století jej pokládali také Petr MACEK, *Farní kostel sv. Bartoloměje ve Smolnici*, in: Jan Klípa – Michaela Ottová (edd.), *Bez hranic, Umění v Krušnohoří mezi gotikou a renesancí*, Praha 2015, s. 168 a M. PATRNÝ, *Architektura Lucemburské doby*, s. 190.

<sup>11</sup> SOKA Louny, Archiv města Louny, soudní kniha 1380–1392, sign. I C 2, f. 22v.

<sup>12</sup> LE I, s. 67.

<sup>13</sup> A. SEDLÁČEK, *Hrady XIV*, s. 227.

roku 1337, kdy ji biskup Jan IV. z Dražic směnil s roudnickými augustiniány, ti ves drželi do vypuknutí husitských bouří.<sup>14</sup> Augustiniáni byli sice vlastníky Smolnice, nicméně podací právo ke kostelu náleželo žateckým arcijáhnům, kteří byli vesměs zároveň kanovníky pražské metropolitní kapituly. Patronem kostela nebyl tedy mezi lety 1363–1375, do nichž spadá výstavba kostela, nikdo menší než kronikář císaře Karla IV. a ředitel výstavby svatovítské katedrály Beneš Krabice z Weitmile.<sup>15</sup> Nelze se proto divit, že na stavbě bylo, či mělo být užito pro severočeský region ojedinělé podélné dvoulodí a velmi pokročilý architektonický aparát, který by jinak umožňoval podstatně mladší datování.<sup>16</sup> Mezi ně náleží zejména jižní otevřená předsíň, konzoly sakristie s expresivními výrazy obličejů, sanktuář<sup>17</sup> a značně subtilní klenební žebra.<sup>18</sup> Naproti tomu celková figura kostela se nijak nevymyká ze soudobé vrcholně gotické produkce na Lounsku. Neméně matoucí se zdají být nástěnné malby odhalené na kápích klenby presbytáře v letech 2008–09, kde je mimo jiné vyobrazeno šest erbovních znamení, ze kterých se podařilo identifikovat čtyři. Z nich je nejnověji interpretován znak pražského biskupa Jana IV. z Dražic zastoupený čtvrceným štítem obsahujícím v 1. a 4. černém poli bílé břevno a ve 2. a 3. šedomodrém poli bílou vykořeněnou větev vinné révy. Druhým nově interpretovaným je znak Zajíců z Házmburka v podobě čtvrceného štítu, v jehož 1. a 4. šedomodrém poli je umístěn bílý skákající zajíc a ve 2. a 3. bílém poli hlava kance. Znak je spojován s osobou Zbyňka Zajíce z Házmburka. Další erb v podobě štítu s bílým břevnem na černém poli a jemu protilehlý štít s bílou vykořeněnou větví vinné révy na červeném poli jsou dávány do souvislosti se znakem roudnických augustiniánů.<sup>19</sup> Na základě heraldického rozboru erbů a uměleckohistorické analýzy jsou malby datovány buď do doby života Jana IV. z Dražic,<sup>20</sup> či do závěru 14. století, nebo na počátek 15. století.<sup>21</sup> Z logické úvahy vycházející ze znalosti obecného postupu výstavby kostelů a výše uvedeného rozboru je zřejmé,<sup>22</sup> že malby mohly vzniknout až po výstavbě klenby realizované někdy po vztyčení krovů. Rozporuplně působící erb Jana IV. z Dražic tak lze chápat

<sup>14</sup> František ŠTĚDRÝ, *Farní osada Smolnická*, b.d., s. 1. A. SEDLÁČEK, *Hrady XIV*, s. 426.

<sup>15</sup> Další významnou osobností držící patronát ke smolnickému kostelu byl mezi lety 1390–93 Jan z Pomuku, později svatořečený jako sv. Jan Nepomucký.

<sup>16</sup> Do druhé poloviny 15. století jej datoval Jan SOMMER, *Gotický kostel ve Smolnici*, in: Sborník okresního archivu v Lounech II, Louny 1988, s. 17–20.

<sup>17</sup> Do poloviny 15. století jej řadí P. MACEK, *Farní kostel sv. Bartoloměje ve Smolnici*, s. 168 a M. PATRNÝ, *Architektura lucemburské doby*, s. 190.

<sup>18</sup> Žebra pokládá za přesekaná P. MACEK, *Farní kostel sv. Bartoloměje ve Smolnici*, s. 168.

<sup>19</sup> Stanislav KASÍK, *Heraldická výzdoba presbytáře kostela sv. Bartoloměje ve Smolnici*, in: Genealogické a heraldické informace 19 (34), Brno 2014 [vyd. 2015], s. 42–66.

<sup>20</sup> Adam ŠREJBER, *Heraldika biskupa Jana IV. z Dražic v kostele sv. Bartoloměje ve Smolnici: příspěvek k heraldice pražských biskupů doby lucemburské*, in: Heraldická ročenka, Praha 2010, s. 18–27.

<sup>21</sup> J. ROYT, *Malířství za vlády Lucemburků*, s. 117; J. DIENSTBIER, *Znovu nalezení objednavatelé? Heraldické památky a malby v Krušnohoří*, s. 211–214; TÝŽ, *Nástěnné malby v kostele sv. Bartoloměje ve Smolnici*, in: Jan Klípa – Michaela Ottová (edd.), *Bez hranic, Umění v Krušnohoří mezi gotikou a renesancí*, Praha 2015, s. 169.

<sup>22</sup> Jako nepodložený lze hodnotit S. Kasíkem nastíněný stavební vývoj kostela, který se měl rozpadnout minimálně na dvě stavební etapy. Tomu neodpovídají žádné nálezové situace a za současného stavu nelze ani vyhodnotit uváděné dodatečné osazení terče závěrového svorníku s erbem hříče. Více S. KASÍK, *Heraldická výzdoba presbytáře kostela sv. Bartoloměje ve Smolnici*, s. 42–66.



jako připomínku osoby, díky níž se Smolnice dostala do držení rovněž prezentovaných roudnických augustiniánů. Takto by byla vysvětlitelná i podoba jeho štítu, která jinak odpovídá až mladším zvyklostem.<sup>23</sup> Erb Zajíců z Házmburka pak můžeme skutečně ztotožnit s arcibiskupem Zbyňkem Zajícem, avšak s ohledem na to, že rodový erb není propojen s arcibiskupským znakem, nemusel zde být nutně Zbyněk prezentován jako arcibiskup, ale jako příslušník panského rodu mající v blízkém regionu majetky. Avšak vyloučit nelze, že erb náleží jinému příslušníku téhož rodu.

Současnou stavbu však nemůžeme považovat za prvotní, neboť kostel je ve Smolnici doložen již v roce 1338<sup>24</sup> a k roku 1352 uváděn jako součást děkanátu slánského v rámci arcijáhenství pražského.<sup>25</sup> Starší svatyni odpovídá jak „zděděná“ poloha mladšího kostela, tak zasvěcení sv. Bartoloměji, které bylo na našem území s oblibou užíváno přibližně po dobu sta let od poloviny 12. století.<sup>26</sup> Na základě povrchového průzkumu však nelze v současné stavbě identifikovat žádné starší konstrukce.<sup>27</sup>

Na počátku husitských bouří opanovalo Smolnici město Louny, v jehož držení zůstala na více jak sto let, až do roku 1547.<sup>28</sup> Katolickou duchovní správu tak vystřídali utrakvističtí kněží. S ohledem na zachované vrcholně gotické konstrukce, detaily a krovy lze soudit, že kostel za válečného stavu neutrpěl žádnou přílišnou větší škodu. V lounských účetních knihách se rovněž nenalézají žádné záznamy o výdajích na kostel a je tak otázkou, zda stavební aktivita na počátku 16. století nebyla financována například pouze šlechtickými donátory z okolních vsí. V každém případě byl v roce 1512 u pražského zvonaře Bartoše z Nového Města pořízen pro kostel velký zvon zasvěcený sv. Bartoloměji, který byl zničen při rekvizici zvonů za první světové války.<sup>29</sup> Pro zvon byla nad sakristií vystavěna věž, pro jejíž stropní trámy 2. a 3. patra bylo káceno dřevo v sezóně 1511/12.<sup>30</sup> Trámy jsou do obvodového zdiva věže autenticky vetknuty a dokládají tak její výstavbu až na počátku druhého desetiletí 16. století.<sup>31</sup> V jejím prvním patře byl zhotoven prostor sloužící zřejmě pro uložení cenností s odpovídajícím nespalným provedením, kterého bylo dosaženo vložением klenby. Bytelnost pokladnice byla vyjádřena

<sup>23</sup> Sám S. Kasík upozorňuje, že takové spojení erbu rodového se znakem instituce je prvně doloženo až za Jana Očka z Vlašimi a částečně tak relativizuje své zařazení maleb do doby života Jana IV. z Dražic a neodmítá možnost mladšího vzniku maleb s poukazem na memoriální účel dotčeného erbu.

<sup>24</sup> DRC, s. 5.

<sup>25</sup> RDP, s. 46.

<sup>26</sup> Z. BOHÁČ, *Patrocinia jako jeden z pramenů k dějinám osídlení*, s. 369–388.

<sup>27</sup> Pouze D. Líbal bez bližšího vysvětlení uvádí, že loď je starší než presbytář a jižní předsíň. D. LÍBAL, *Katalog gotické architektury*, s. 454–455. Další informace k dataci a podobě staršího kostela bude snad v budoucnu možné získat archeologickým výzkumem, který se dosud kostela ani jeho blízkého okolí nedotkl.

<sup>28</sup> Mezi lety 1436 a 1467 se však Lounští dělili o práva s Matyášem Loudou z Chlumčan, viz J. MAREŠ, *Smolnice*, Smolnice 2007, s. 27–30.

<sup>29</sup> Rozměr a přepis nápisu zvonu je otištěn v B. MATĚJKA, *Soupis památek*, sv. II, s. 81.

<sup>30</sup> Dendrochronologické datování a odběr vzorků, včetně níže uvedených, provedl v roce 2019 Ing. Tomáš Kyncl.

<sup>31</sup> Za pocházející z doby výstavby kostela naopak věž pokládají P. MACEK, *Farní kostel sv. Bartoloměje ve Smolnici*, s. 168 a M. PATRNÝ, *Architektura lucemburské doby*, s. 190. Oba autoři argumentují plným provázáním zdiva věže s vysokou nadezdívkou presbytáře, ovšem při bedlivém pozorování zdiva lze v polovině výšky vysledovat napojení obou zdív pomocí šmorců.

	<p>ve východním okenním otvoru použitou klíčovou střílnou, mající však jen demonstrativní charakter, neboť vzhledem k vysoké poloze nad podlahou a absenci opěry pro zbraň nebylo její využití pro aktivní obranu příliš reálné. Věž také byla o patro nižší než dnes a zvonové patro se nacházelo na úrovni půlkruhových okenních otvorů věže, v minulosti mylně pokládaných za románské.<sup>32</sup> Profilace jejich ostění jistě obstojí v dataci do počátku 16. století, a to včetně půlkruhových záklenků, které jsou pro tu dobu obzvláště příznačné, stejně jako zdivo tvořené opukovými kvádríky.<sup>33</sup> Pro pozdně gotické realizace je typické i drobné okosení s čelně sklopeným trojúhelným náběžným štítkem s vodorovnou čelní hranou portálu druhého patra věže a okenního otvoru třetího patra věže. S výstavbou věže došlo zároveň ke zvýšení tubusu točitého schodiště, které se projevuje od nižších partií odlišným kamenickým opracováním vřetene a schodišťových stupňů.</p>
<p><b>Stavební proměny kostela v novověku</b></p>	<p>V roce 1547 byla Smolnice Lounům společně s dalšími devíti vesnicemi konfiskována jako trest za neúspěšný odboj proti panovníkovi, který Smolnici následujícího roku prodal Šebestiánovi z Weitmile, čímž začalo období poměrně rychlého střídání vrchnosti.<sup>34</sup> Pro stavební dějiny kostela je důležitý až rok 1583, kdy Smolnici získal Jan ze Šelmberka a na Kosti, jehož manželka Kateřina z Weitmile nechala v roce 1597 pořídit do kostela cínovou křtitelnicí ulitou Brikcím z Cimperka, která byla umístěna na kamenném kruhovém podstavci dochovaném při severní straně presbytáře.<sup>35</sup> V témže roce zemřel i Jan ze Šelmberka, pohřbený v kostele, přičemž o tři roky později se k jeho hrobu váže pozoruhodná zmínka o jeho bohaté výzdobě, která se stala předmětem krádeže. Reprezentaci zesnulého totiž připomínal nad hrobem zavěšený drahocenný hermelín, Janovy ostruhy, dýka zvaná tulich a kord.<sup>36</sup> Kateřina zemřela v roce 1606 a byla též pohřbena ve smolnickém kostele, v severní stěně, jehož presbytáře je osazen její mramorový náhrobek.<sup>37</sup></p> <p>Během třicetileté války získali Smolnici v roce 1630 Michnové z Vacínova, za nichž se minimálně od 60. let 17. století stal smolnický kostel filiálkou vrbenské fary.<sup>38</sup> Michnové v roce 1669 prodali Smolnici Jiřímu Ludvíkovi ze Sinzendorfu, za něhož byl v roce 1670 zhotoven nový strop nad lodí.<sup>39</sup> To je také první písemná zmínka o lodi s plochým stropem, který je na stavbě doložen v prostoru nad současnou klenbou hladkými bíle malovanými omítkami se zřetelným horizontálním předělem od mladší barokní nadezdívky. V roce 1692 koupil všechna severočeská sinzendorfská panství Ferdinand ze Schwarzenbergu, za</p>

<sup>32</sup> A. MERHAUTOVÁ, *Raně středověká architektura v Čechách*, s. 313–314. Románského předchůdce z druhé čtvrtiny 13. století předpokládali E. POCHE A KOL., *Umělecké památky Čech 3*, s. 375.

<sup>33</sup> Půlkruhové záklenky s jednoduchým profilem zvukových otvorů a zdivo z opukových kvádríků mají například kostely v Rané a v Oboře.

<sup>34</sup> J. MAREŠ, *Smolnice*, s. 37–39.

<sup>35</sup> Rozměr a přepis nápisu křtitelnice je otištěn v B. MATĚJKA, *Soupis památek, sv. II.*, s. 81. Křtitelnice byla ještě v roce 1966 zachycena na fotografickém snímku, dnes je však neznámá.

<sup>36</sup> F. ŠTĚDRÝ, *Farní osada Smolnická*, s. 9.

<sup>37</sup> Více k náhrobníku V. HONYS – P. HRUBÝ, *Šlechtické sepulkrální památky Lounska*, s. 189–190.

<sup>38</sup> F. ŠTĚDRÝ, *Farní osada Smolnická*, s. 12.

<sup>39</sup> J. MAREŠ, *Smolnice*, s. 49.

něhož byl v roce 1698 obnoven farní status a celý areál fary.<sup>40</sup> O dva roky později jsou v kostele doloženy tři oltáře a čtyři zvony,<sup>41</sup> což se shoduje se zprávou z roku 1677.<sup>42</sup> V roce 1704 byla na místě staré zvonové vížky, tedy zřejmě sanktusníku, vystavěna vížka nová. Její konstrukce byla s největší pravděpodobností umístěna uprostřed krovu lodi mezi sedmou a devátou příčnou vazbou od západu, kde absentují středověké příčné vazby. V letech 1705 až 1706 byl zhotoven nový velký oltář.<sup>43</sup> Hlavní stavební aktivita spojená z celkovou renovací kostela však proběhla až mezi lety 1740–1744, kdy je doložena realizace klenby v lodi společně s opravou krovu.<sup>44</sup> Oprava spočívala ve výměně některých krokví a vložení dvojice stojatých stolic do středové části krovu nad lodí, jejichž trámy byly dendrochronologicky datovány na přelom let 1740/41. Oprava mohla být teoreticky spojena s úpravou, či dokonce s odstraněním sanktusníku zmiňovaného o necelých čtyřicet let dříve, po němž se jinak nedochovaly žádné stopy. Logickou úvahou by rovněž bylo možné v rámci vkládání klenby do prostoru lodi předpokládat i výměnu středověkých vazných trámů, které by jinak byly v kolizi s vrcholnicí plánované vysoké klenby. K této úpravě však došlo již o deset let dříve, neboť na ně bylo použito borové dřevo kácené v sezónách 1728/29 a 1731/32. Nezůstalo však pouze u vložení klenby a opravy krovu, ale lze počítat, že došlo k celkové barokizaci kostela, která zahrnovala úpravu okenních a vstupních otvorů, výstavbu kruchty se schodištěm a východní přístavbu sakristie, označovanou dnes za předsíň. O předsíň v pravém slova smyslu se však nejednalo, i když byl prostor průchozí do sakristie. Dokládá to jižní okenní otvor propojující prostor s presbytářem, který sloužil k oddělené soukromé účasti při bohoslužbě, tedy oratoř skromných rozměrů. V roce 1743 byla ukončena i barokizace fasád, deklarovaná letopočtem v kartuši západního štítu lodi. Dvacet let po barokizaci byl již kostel silně zaprášen a k vyčištění klenby lodi byl v jejím středu proražen otvor,<sup>45</sup> který byl po dokončení prací upraven na stávající oválný tvar.

Poslední velkou změnou, která zasáhla výrazněji do siluety kostela, bylo zvýšení věže o zděné zvonové patro mezi lety 1788–1789, doložené jak písemnými prameny,<sup>46</sup> tak dendrochronologickou analýzou trámů použitých na jeho strop, zvonovou stolicí a krov, které byly kácené v sezóně 1788/89. V rozpočtu z roku 1787 na přestavbu věže se nachází zajímavá poznámka: „Protože tato věž místo pobití starými prkny přijde zvýšit o 12 sáhů...“.<sup>47</sup> Na jejím základě nelze vyloučit, že v této době mohla být věž ukončena ještě dřevěným patrem, či polopatrem. Touto úpravou završil kostel svůj stavební vývoj. Přesto hmotu kostela ještě na jedno a půl století obohatila předsíň před východním průčelím přístavby sakristie. Jelikož není zaznamenána písemnými

<sup>40</sup> SOKA Louny, FÚ Smolnice, Opis zakládací listiny fary z r. 1698, inv. č. 17.

<sup>41</sup> Luboš LANCINGER – Jiřina MUKOVÁ – V. BLÁHA, *Kostel sv. Bartoloměje, Smolnice, Stavebně historický průzkum*, Praha 2002, s. 4.

<sup>42</sup> Tamtéž, s. 3.

<sup>43</sup> J. MAREŠ, *Smolnice*, s. 50.

<sup>44</sup> Tamtéž.

<sup>45</sup> L. LANCINGER – J. MUKOVÁ – V. BLÁHA, *Kostel sv. Bartoloměje*, s. 5.

<sup>46</sup> J. MAREŠ, *Smolnice*, s. 50.

<sup>47</sup> L. LANCINGER – J. MUKOVÁ – V. BLÁHA, *Kostel sv. Bartoloměje*, s. 5.

prameny či historickou dokumentací před jejím odstraněním, nejsme sto o její podobě a době vzniku říci konkrétního. Vznikla před rokem 1843, kdy je prvně zaznamenána na mapě stabilního katastru a odstraněna byla zřejmě v roce 1991.<sup>48</sup> Z fotografie z roku 1988 zachycující předsíň od severovýchodu je patrné, že se jednalo o drobnou stavbu s valbovou střechou, se severním a východním průčelím opatřeným lizénovými rámy jako na sakristii. Jelikož je na fotografii severní a východní průčelí předsíně bez otvorů, byl vstup situován v nezachyceném jižním průčelí.<sup>49</sup>

<sup>48</sup> NPÚ ÚOP v Ústí n. L., Odborná spisovna, složka Smolnice, kostel sv. Bartoloměje, Oprava kostela ve Smolnici – závazné stanovisko, II. část z 29. 7. 1991. Ve stanovisku je odsouhlaseno zbourání přístavby sakristie.

<sup>49</sup> NPÚ ÚOP v Ústí n. L., Sběrka negativů, sign. č. 96421 a 96424.



Celkový pohled od jihovýchodu. Foto: Jaroslav Skopec, 2017.



Jižní průčelí lodi s předsíní v pohledu od jihovýchodu. Foto: Marta Pavlíková, 2018.



Čelní pohled od jihu na jižní předsíň lodi. Foto: Marta Pavlíková, 2018.



Klenba jižní předsíně lodi. Foto: Kateřina Neumannová, 2015.



Celkový pohled od jihovýchodu. Foto: Marta Pavlíková, 2018.



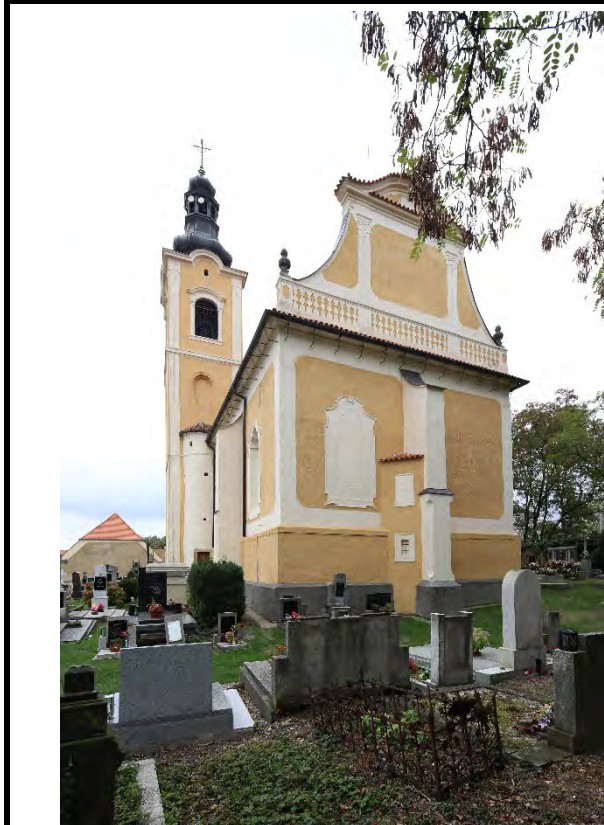
Celkový pohled od východu. Foto: Marta Pavlíková, 2018.



Celkový pohled od severovýchodu. Foto: Marta Pavlíková, 2018.



Celkový pohled od severu. Foto: Marta Pavlíková, 2018.



Celkový pohled od severozápadu. Foto: Marta Pavlíková, 2018.



Čelní pohled na západní průčelí lodi. Foto: Marta Pavlíková, 2018.

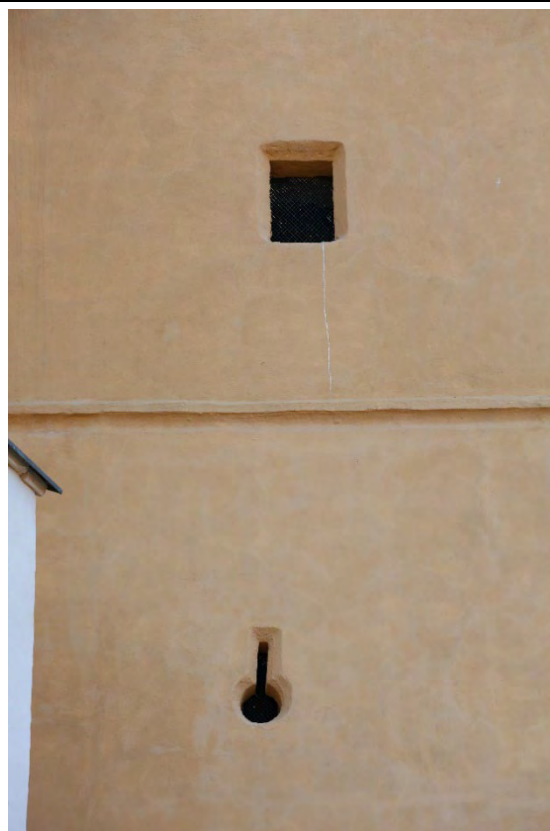




Lod' v pohledu od jihozápadu. Foto: Marta Pavlíková, 2018.



Východní zvukový otvor pozdně gotického zvonového patra věže. Foto: Kateřina Neumannová, 2015.



Východní okenní otvor prvního a druhého patra věže. Foto: Kateřina Neumannová, 2015.



Interiér lodi v pohledu od východu. Foto: Jaroslav Skopec, 2019.



Čelní pohled od východu na západní vstup na točité schodiště směřující na kruchtu. Foto: Jaroslav Skopec, 2019.



Střední pole klenby kruchtou v pohledu od východu. Foto: Jaroslav Skopec, 2019.



Čelní pohled od severu na jižní portál lodi. Foto: Jaroslav Skopec, 2019.



Kamenný náhrobek osazený v jižní stěně lodi pod kruchtou. Foto: Jaroslav Skopec, 2019.



Interiér lodi s průhledem do presbytáře v pohledu od jihozápadu. Foto: Kateřina Neumannová, 2015.



Klenba presbytáře v pohledu. Foto: Kateřina Neumannová, 2015.



Detail závěrového svorníku klenby presbytáře. Foto: Kateřina Neumannová, 2015.



Detail symbolu lva – evangelisty Marka na malbě klenby presbytáře. Foto: Kateřina Neumannová, 2015.



Detail symbolu orla – evangelisty Jana na malbě klenby presbytáře. Foto: Kateřina Neumannová, 2015.



Detail symbolu býka – evangelisty Lukáše na malbě klenby presbytáře. Foto: Kateřina Neumannová, 2015.



Detail symbolu anděla – evangelisty Matouše na malbě klenby presbytáře. Foto: Kateřina Neumannová, 2015.



Detail dvojice erbů, které jsou dávány do souvislosti se znakem roudnických augustiniánů. Foto: Kateřina Neumannová, 2015.



Detail erbu náležející patrně arcibiskupu Zbyňku Zajíci z Házmburka. Foto: Jaroslav Skopec, 2021.



Detail erbu náležející patrně biskupu Janu IV. z Dražic. Foto: Jaroslav Skopec, 2021.





Detail neurčeného erbu na malbě klenby presbytáře. Foto: Kateřina Neumannová, 2015.



Detail neurčeného erbu na malbě klenby presbytáře. Foto: Kateřina Neumannová, 2015.



Detail měsíce a hvězd na malbě klenby presbytáře. Foto: Kateřina Neumannová, 2015.



Detail slunce na malbě klenby presbytáře. Foto: Kateřina Neumannová, 2015.



Detail kamenného podstavce pod nedochovanou křtitelnicí. Foto: Jaroslav Skopec, 2019.



Čelní pohled od severu na sedile a odkládací výklenek v jižní zdi presbytáře. Foto: Kateřina Neumannová, 2015.



Menza hlavního oltáře v pohledu od jihovýchodu. Foto: Jaroslav Skopec, 2019.



Klenba sakristie. Foto: Kateřina Neumannová, 2015.



Detail svorníku klenby sakristie. Foto: Kateřina Neumannová, 2015.



Detail severozápadní konzoly klenby sakristie. Foto: Kateřina Neumannová, 2015.



Detail severovýchodní konzoly klenby sakristie. Foto: Kateřina Neumannová, 2015.



Detail jihovýchodní konzoly klenby sakristie. Foto: Kateřina Neumannová, 2015.



Detail jihozápadní konzoly klenby sakristie. Foto: Kateřina Neumannová, 2015.



Čelní pohled od východu na zalděný portál sakristie směřující na točité schodiště. Foto: Kateřina Neumannová, 2015.



Čelní pohled od severu na sanktuář osazený v jižní zdi sakristie. Foto: Kateřina Neumannová, 2015.



Interiér předsíně, patrně dřívější oratoře, západně od sakristie v pohledu k východu. Foto: Jaroslav Skopec, 2019.



Interiér předsíně, patrně dřívější oratoře, západně od sakristie v pohledu k jihu. Foto: Jaroslav Skopec, 2019.



Interiér prvního patra věže v pohledu od jihozápadu. Foto: Kateřina Neumannová, 2015.



Interiér prvního patra věže v pohledu od jihozápadu. Foto: Kateřina Neumannová, 2015.



Interiér druhého patra věže v pohledu od jihovýchodu ke vstupu na točité schodiště. Foto: Kateřina Neumannová, 2015.



Interiér druhého patra věže v pohledu od severovýchodu ke vstupu do krovu. Foto: Kateřina Neumannová, 2015.





Zvonová stolice ve čtvrtém patře věže z nadhledu. Foto: Jaroslav Skopec, 2019.



Trámový rošt krovu věže v pohledu z interiéru hodinového patra. Foto: Jaroslav Skopec, 2019.



Průhled krovem lodi směrem k východu. Foto: Kateřina Neumannová, 2015.



Horní partie krovu lodi. Foto: Kateřina Neumannová, 2015.



Nadezdívka nad rubem klenby presbytáře v pohledu od západu. Foto: Kateřina Neumannová, 2015.



Zazděný okenní otvor třetího patra věže v pohledu od jihu z prostoru krovu presbytáře. Foto: Jaroslav Skopec, 2019.



Celkový pohled od západu. Foto: 1963, sbírka negativů NPÚ ÚOP v Ústí n. L., sign. 8608.



Křtitelnice z roku 1597. Foto: 1966, sbírka negativů NPÚ ÚOP v Ústí n. L., sign. 20818.



Západní štít lodi v pohledu od jihozápadu. Foto: 1966, sbírka negativů NPÚ ÚOP v Ústí n. L., sign. 24406.



Závěr presbytáře v pohledu od jihu. Foto: 1966, sbírka negativů NPÚ ÚOP v Ústí n. L., sign. 24407.



Celkový pohled od jihovýchodu. Foto: 1976, sbírka negativů NPÚ ÚOP v Ústí n. L., sign. 57680.



Celkový pohled od jihovýchodu. Foto: 1988, sbírka negativů NPÚ ÚOP v Ústí n. L., sign. 96419.



Celkový pohled od severovýchodu. Foto: 1988, sbírka negativů NPÚ ÚOP v Ústí n. L., sign. 96421.



Celkový pohled od jihu. Foto: 1988, sbírka negativů NPÚ ÚOP v Ústí n. L., sign. 96424.



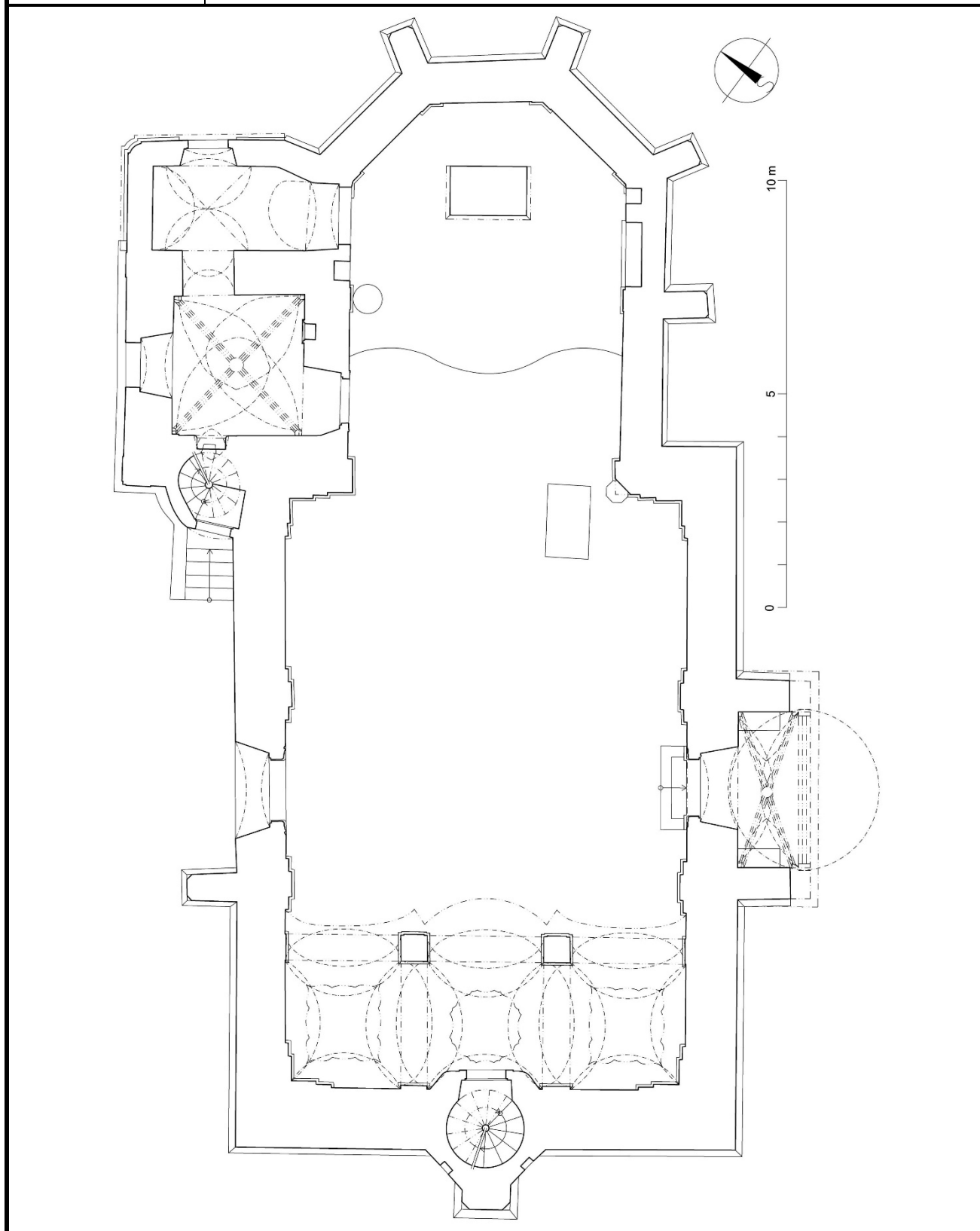
Čelní pohled na severní vstup lodi. Foto: 1988, sbírka negativů NPÚ ÚOP v Ústí n. L., sign. 96425.



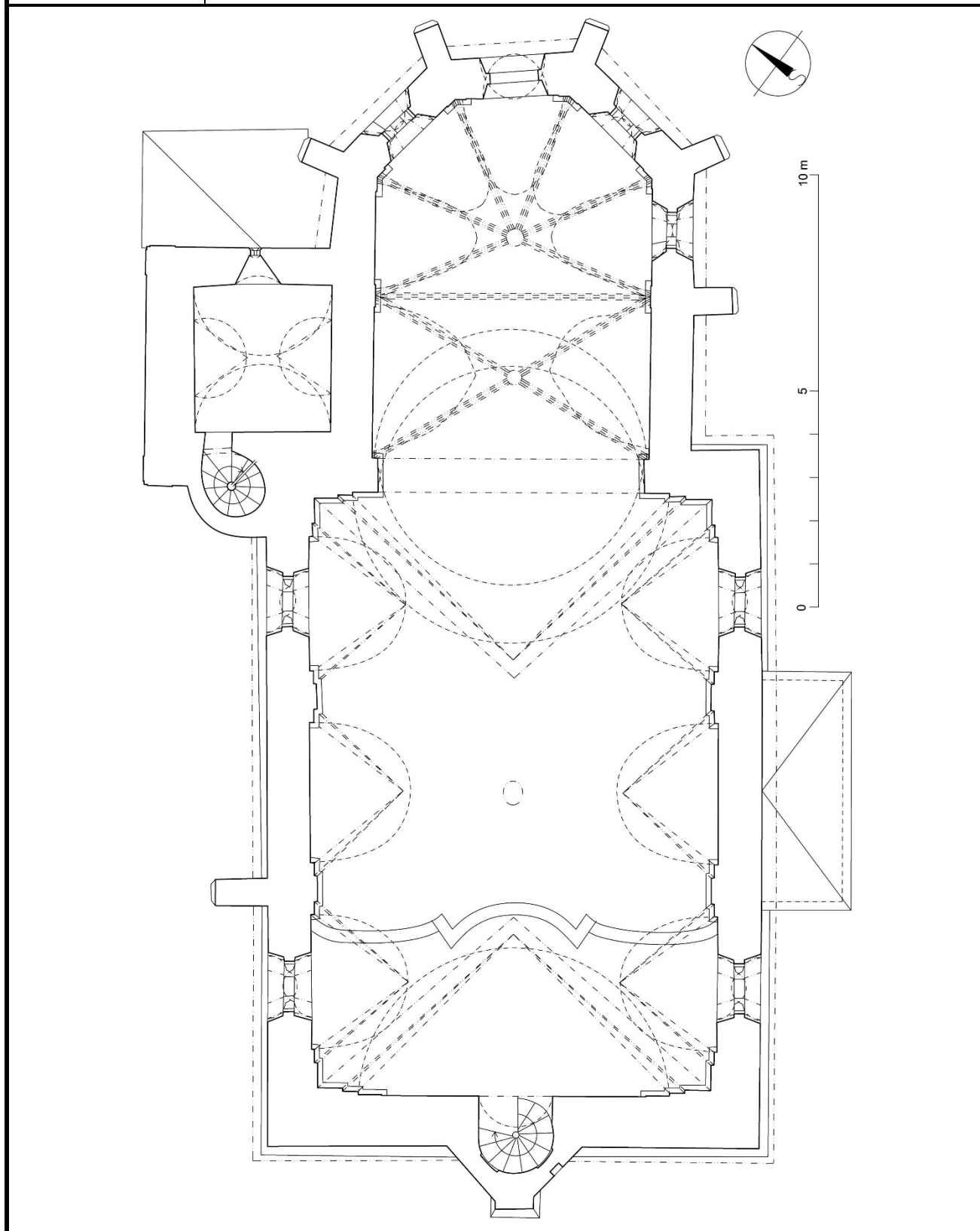
Celkový pohled od jihu. Foto: nedatováno, sbírka negativů NPÚ GŘ, sign. N012966.



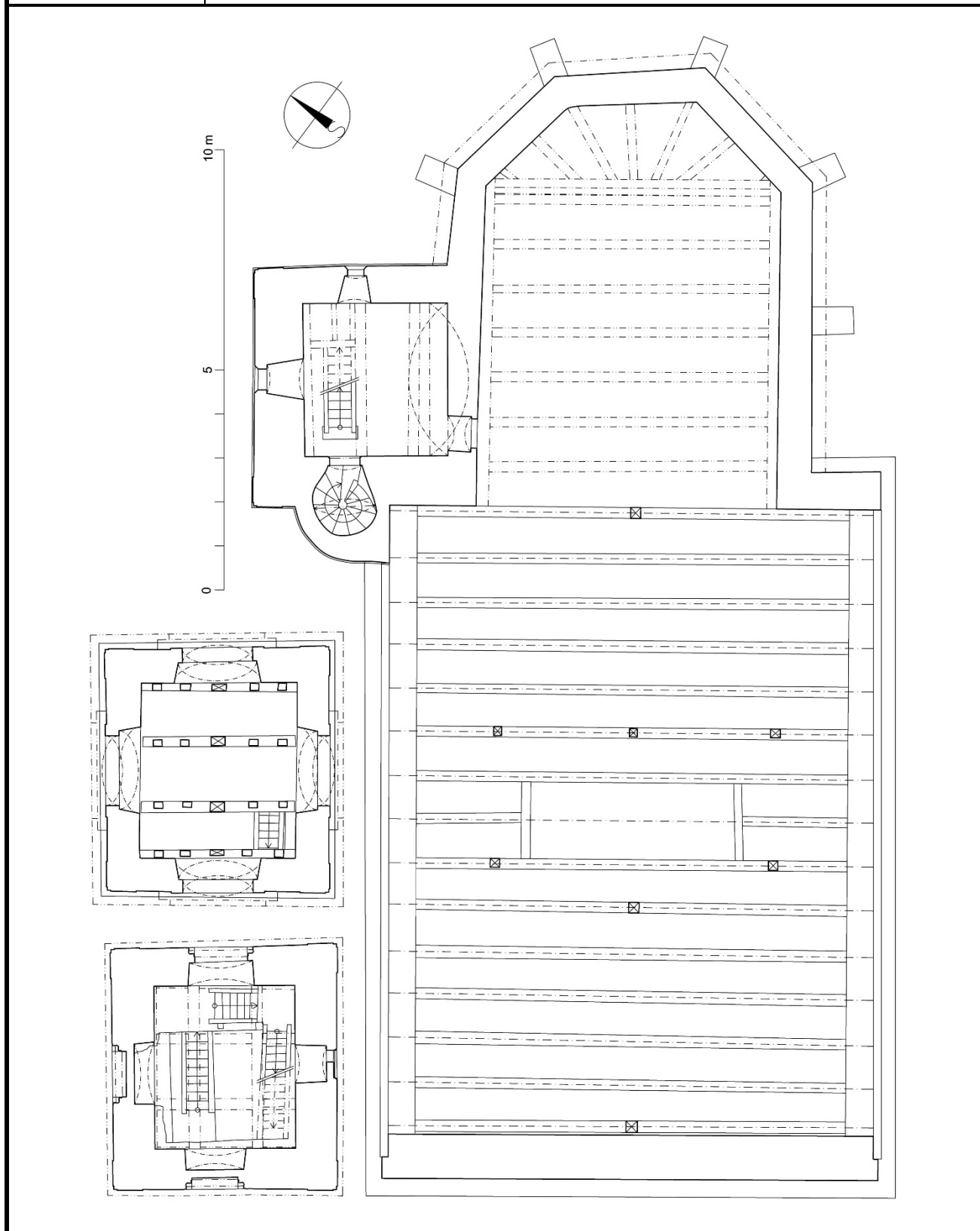
Autor zaměření:	<b>J. Skopec, T. Brož, M. Nový, D. Otáhal</b>	Rok:	<b>2019-21</b>
Kresba:	<b>Jaroslav Skopec</b>	Úprava:	<b>Jaroslav Skopec</b>
Metoda měření:	<b>Skládací metr, laserový dálkoměr, totální stanice, vícenímková fotogrammetrie</b>		
Popis:	<b>Půdorys na úrovni přízemí věže.</b>		



Autor zaměření:	<b>J. Skopec, T. Brož, M. Nový, D. Otáhal</b>	Rok:	<b>2019-21</b>
Kresba:	<b>Jaroslav Skopec</b>	Úprava:	<b>Jaroslav Skopec</b>
Metoda měření:	<b>Skládací metr, laserový dálkoměr, totální stanice, vícenímková fotogrammetrie</b>		
Popis:	<b>Půdorys na úrovni prvního patra věže.</b>		

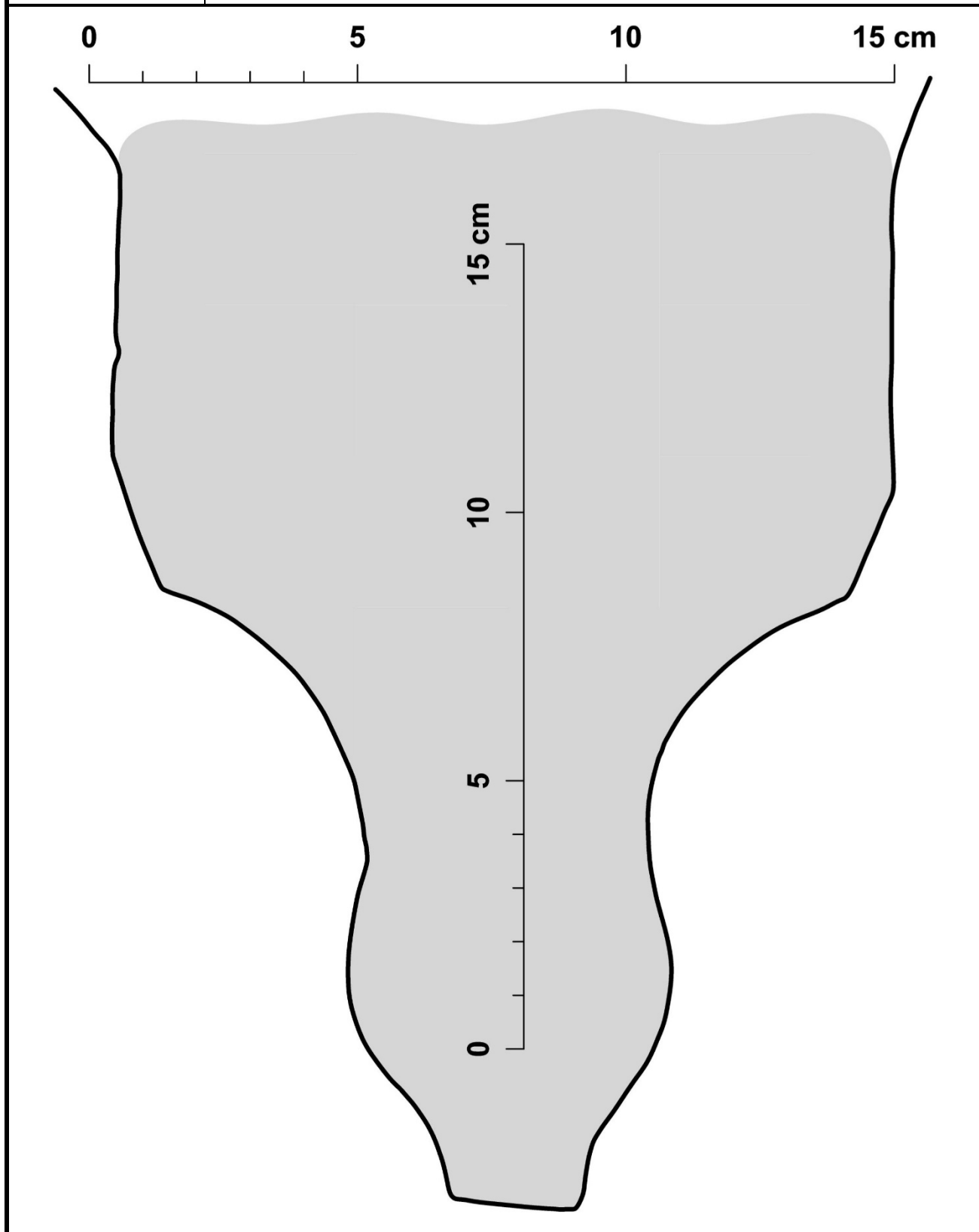


Autor zaměření:	<b>J. Skopec, T. Brož, M. Nový, D. Otáhal, P. Hasil</b>	Rok:	<b>2019-21</b>
Kresba:	<b>Jaroslav Skopec</b>	Úprava:	<b>Jaroslav Skopec</b>
Metoda měření:	<b>Skládací metr, laserový dálkoměr, totální stanice, vícenímková fotogrammetrie</b>		
Popis:	<b>Půdorys na úrovni druhého patra věže, třetího a čtvrtého patra věže.</b>		

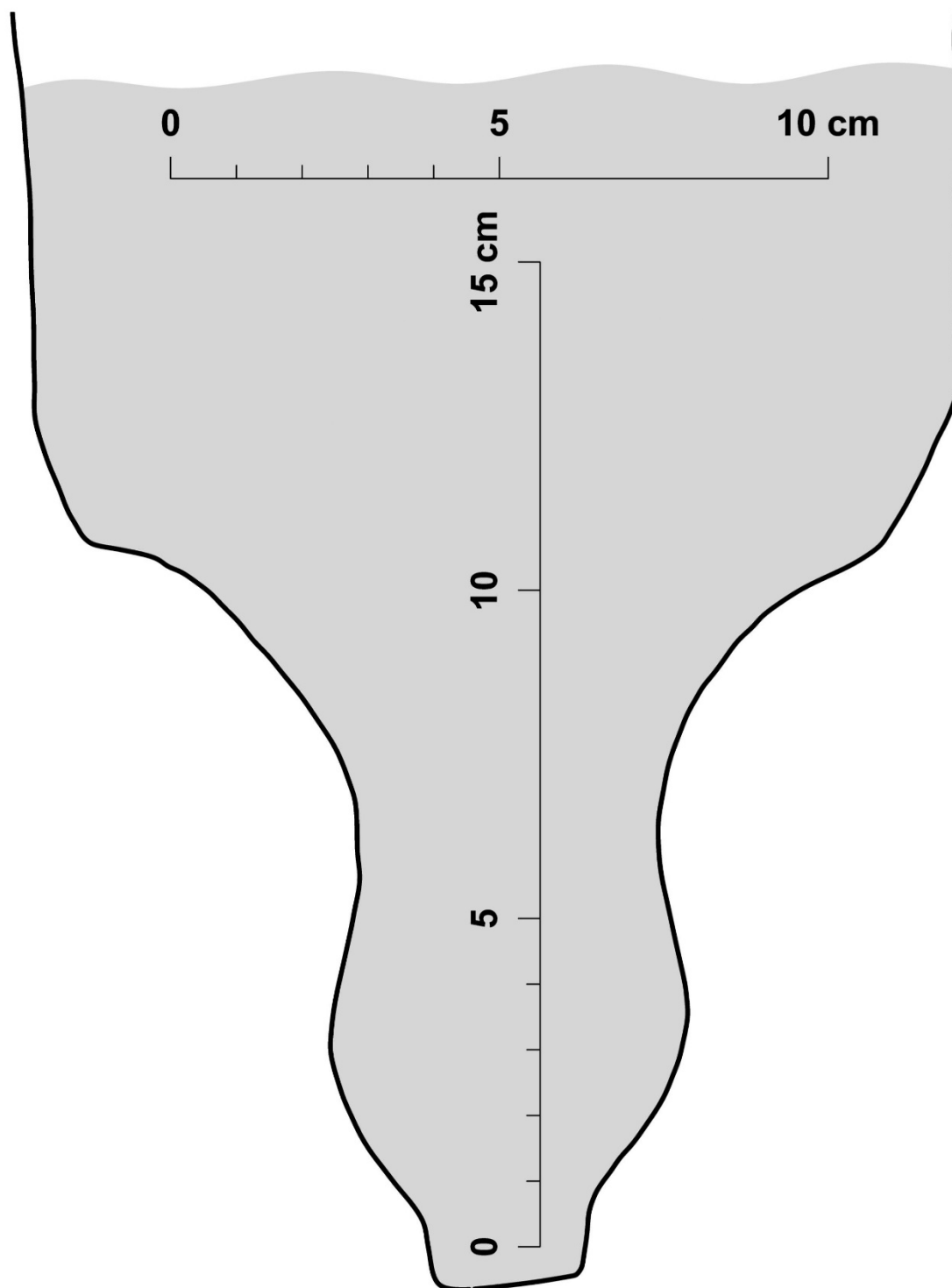


Autor zaměření:	Ústav teoretické a aplikované mechaniky AVČR	Rok:	<b>2021</b>
Kresba:			Úprava: <b>Jaroslav Skopec</b>
Metoda měření:			
Popis:	Rekonstrukce plné příčné vazby, mezilehlé vazby a typické podélné vazby mezi plnými příčnými vazbami krovu nad lodí. Šedou čarou jsou vyznačeny stávající konstrukce pocházející z úpravy krovu z 30.–40. let 18. století. Korunní římsy jsou jen náznakové.		

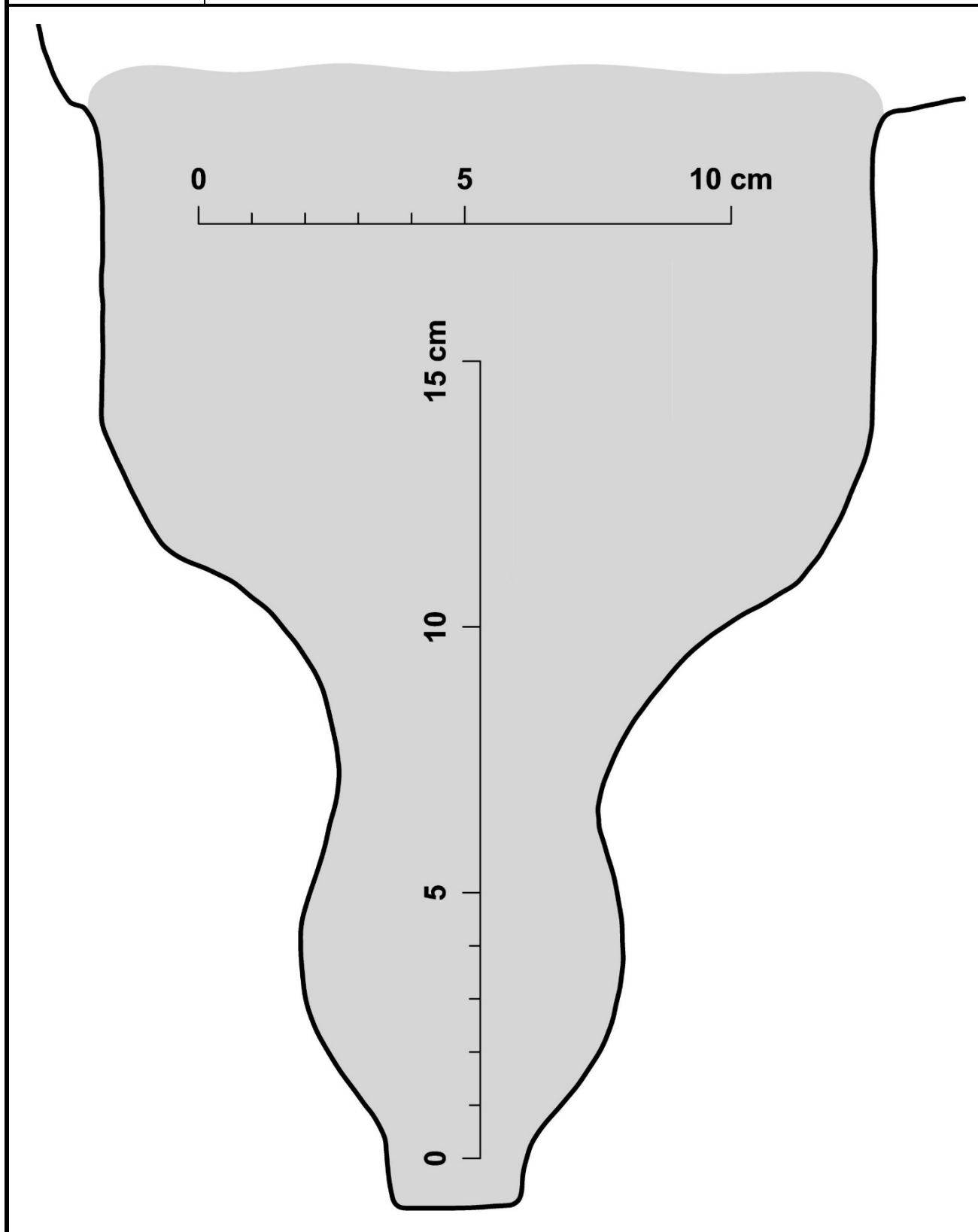
Autor zaměření:	Jaroslav Skopec	Rok:	2011
Kresba:	Jaroslav Skopec	Úprava:	Jaroslav Skopec
Metoda měření:	Obrysová šablona s posuvnými jehlami.		
Popis:	Profil žebra klenby presbytáře.		



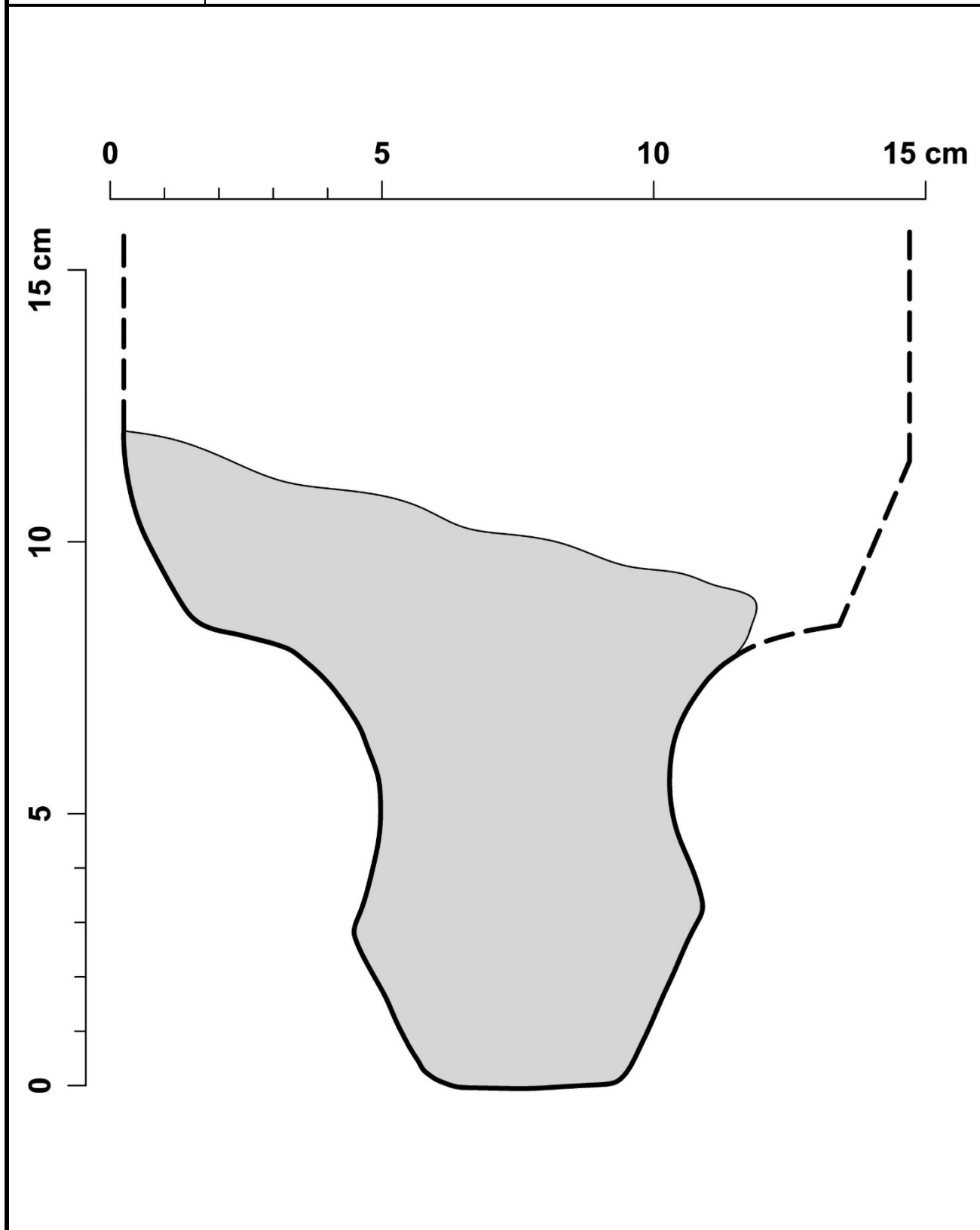
Autor zaměření:	Jaroslav Skopec	Rok:	2011
Kresba:	Jaroslav Skopec	Úprava:	Jaroslav Skopec
Metoda měření:	Obrysová šablona s posuvnými jehlami.		
Popis:	Profil žebra klenby sakristie.		



Autor zaměření:	Jaroslav Skopec	Rok:	2011
Kresba:	Jaroslav Skopec	Úprava:	Jaroslav Skopec
Metoda měření:	Obrysová šablona s posuvnými jehlami.		
Popis:	Profil žebra klenby předsíně.		

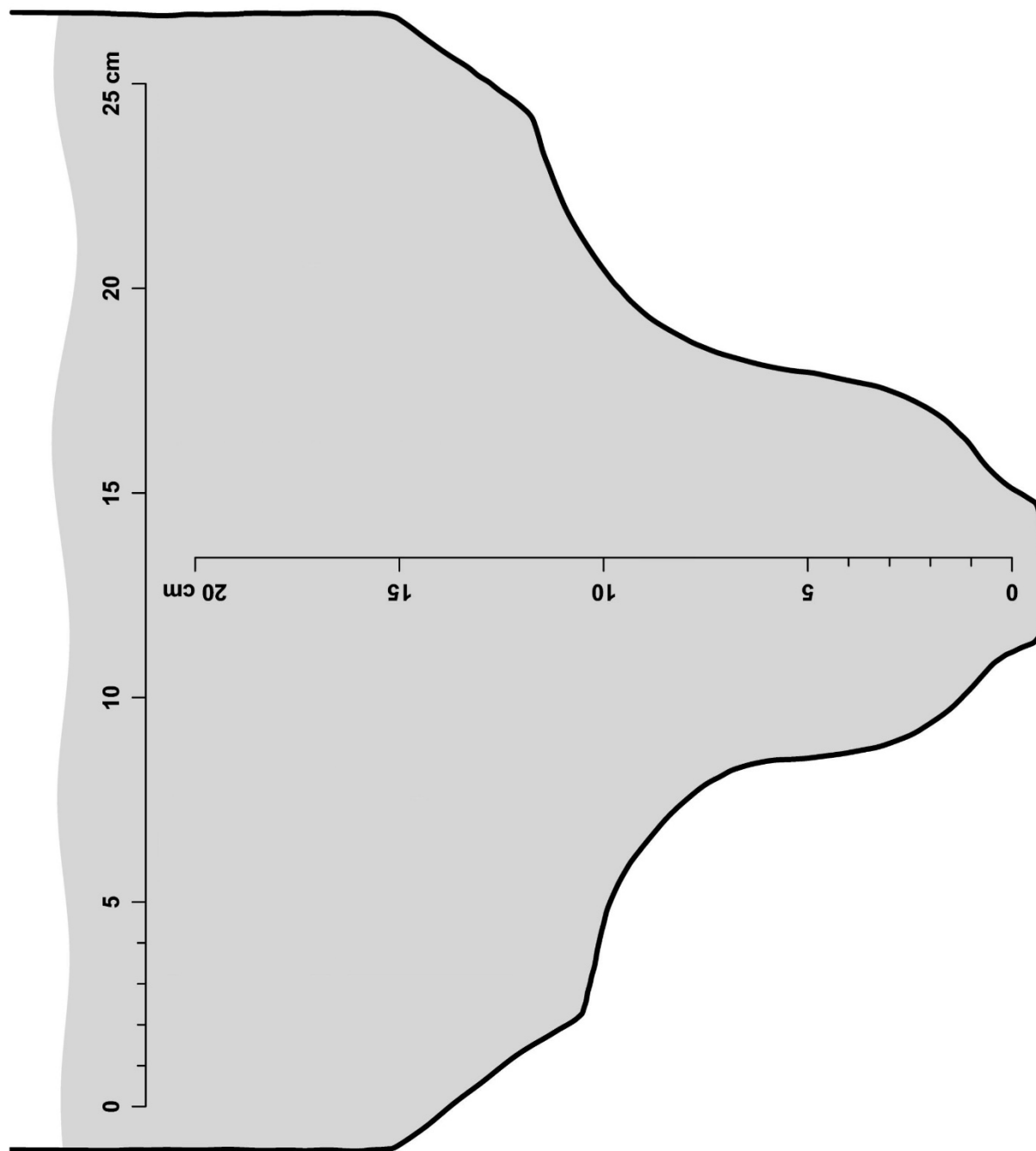


Autor zaměření:	Jaroslav Skopec	Rok:	2021
Kresba:	Jaroslav Skopec	Úprava:	Jaroslav Skopec
Metoda měření:	Vícesnímková fotogrammetrie.		
Popis:	Profil fragmentu žebra deponovaného v presbytáři.		

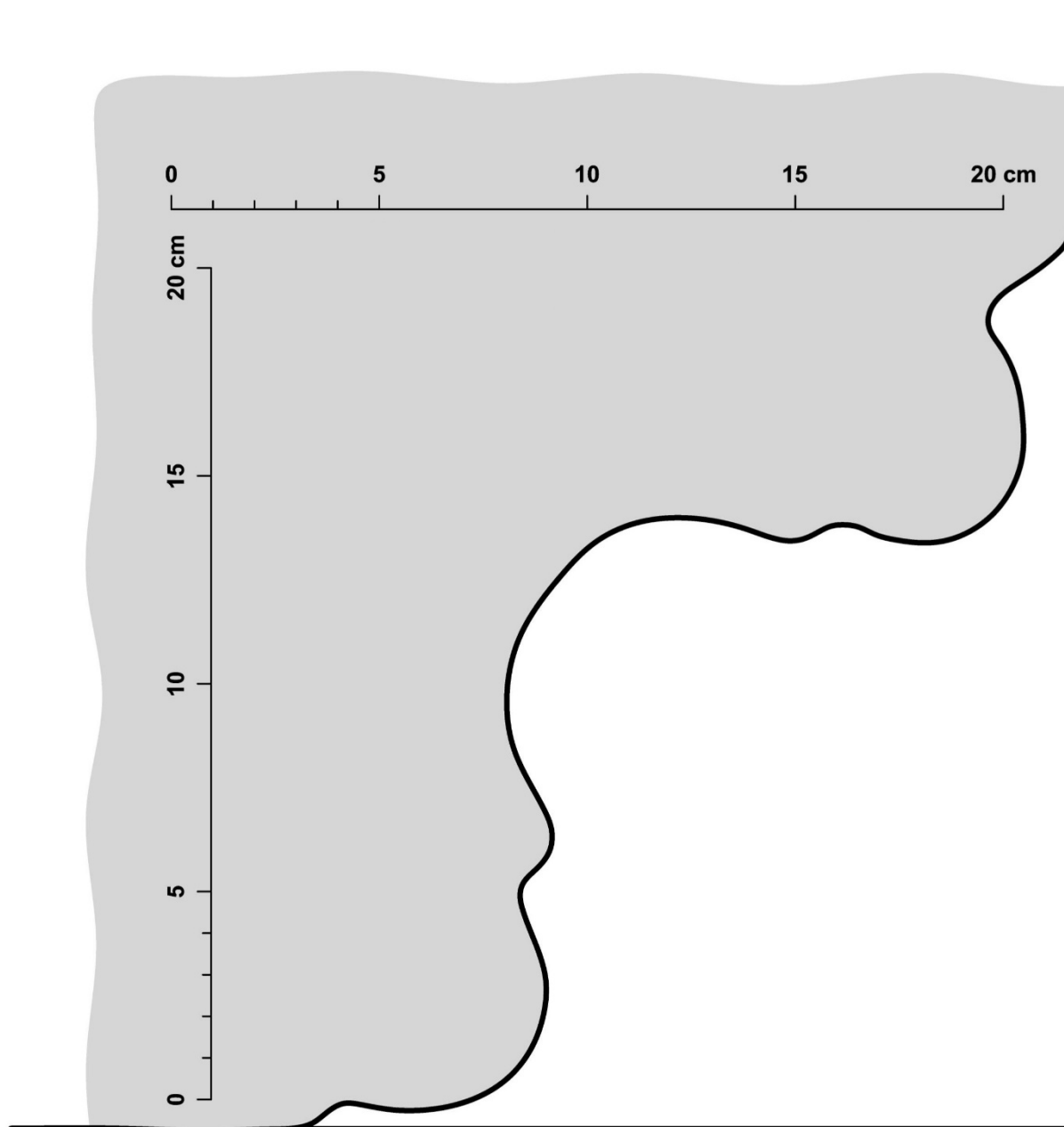




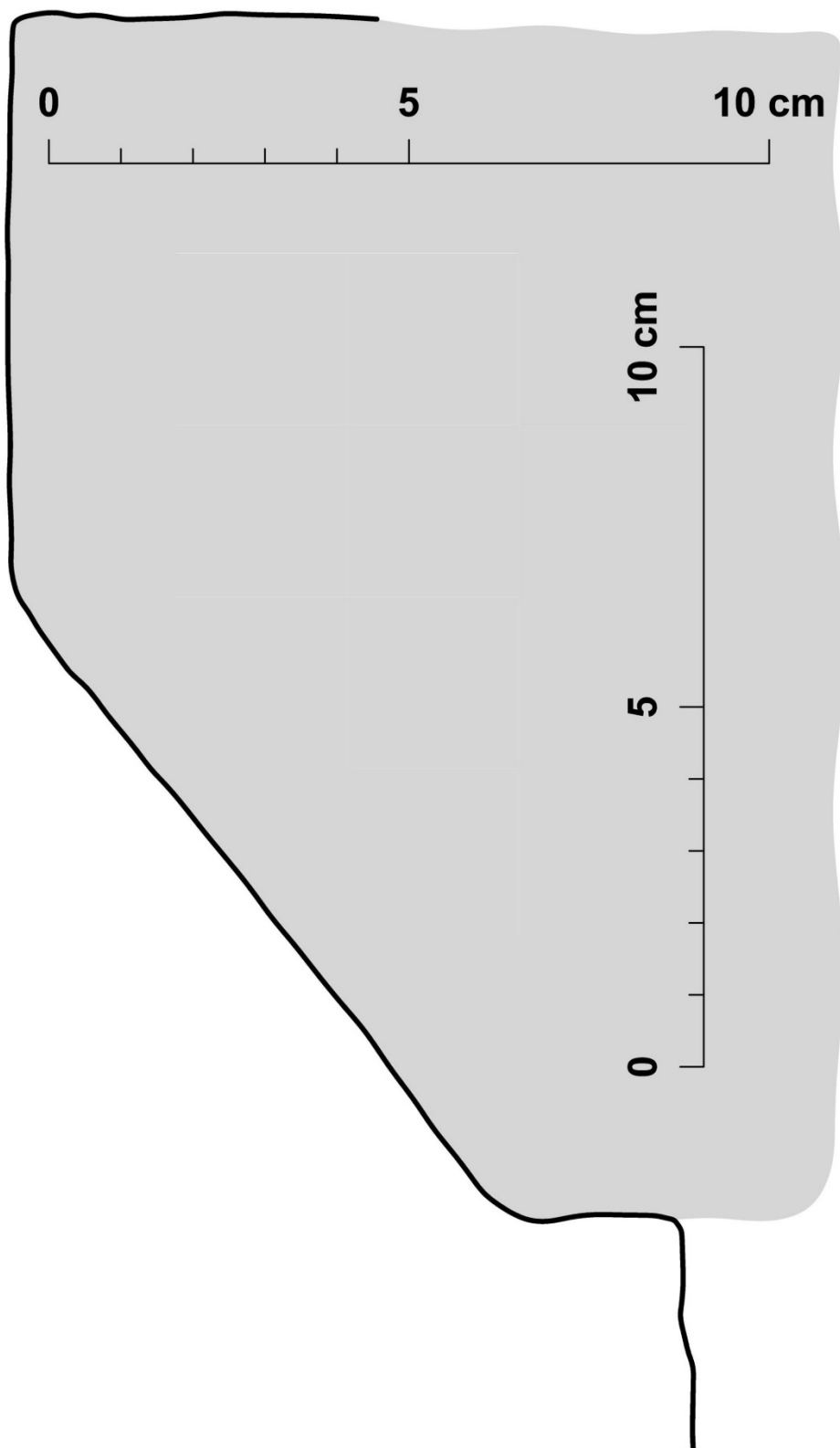
Autor zaměření:	Jaroslav Skopec	Rok:	2011
Kresba:	Jaroslav Skopec	Úprava:	Jaroslav Skopec
Metoda měření:	Obrysová šablona s posuvnými jehlami.		
Popis:	Profil čelního pasu předsíně.		



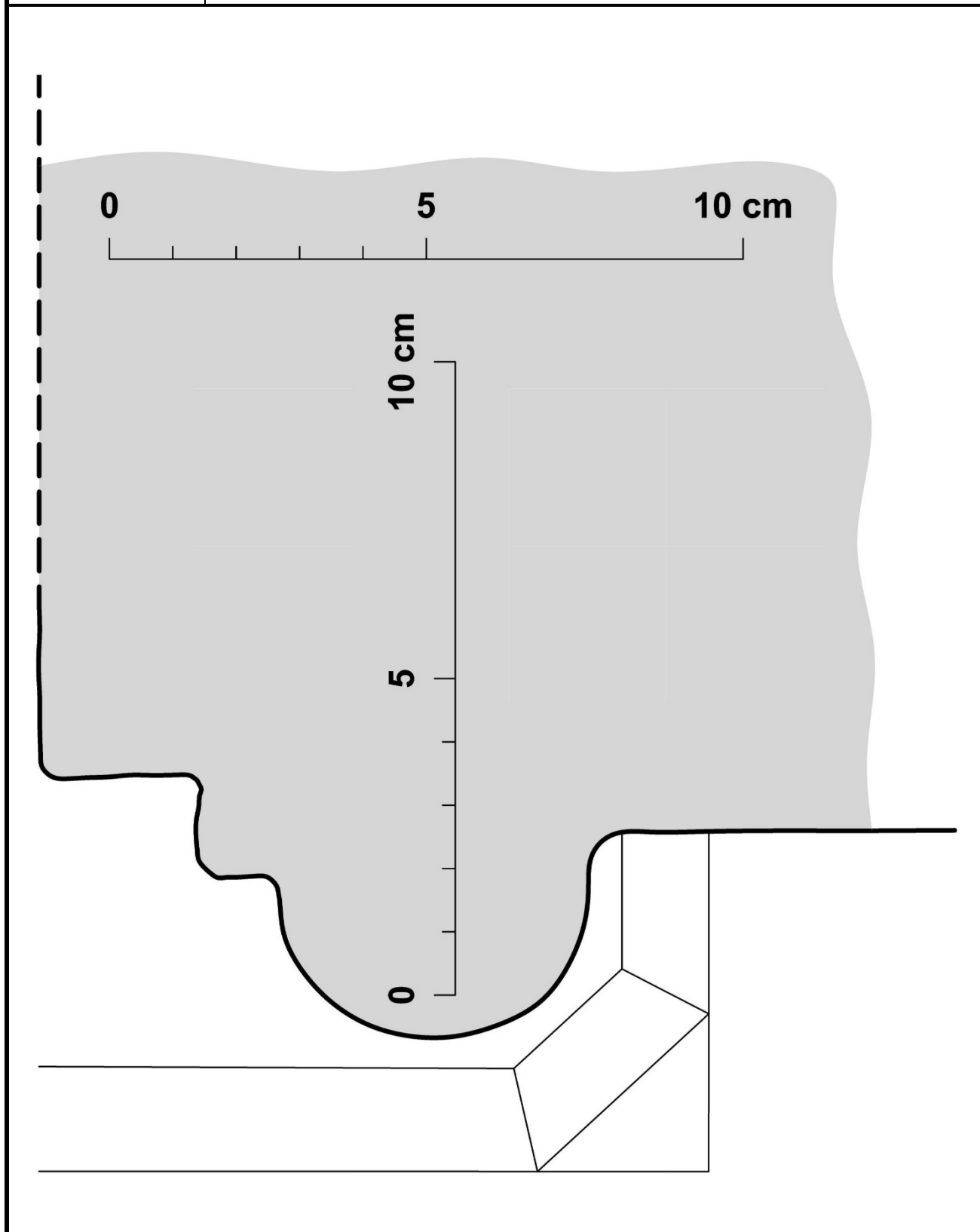
Autor zaměření:	Jaroslav Skopec	Rok:	2021
Kresba:	Jaroslav Skopec	Úprava:	Jaroslav Skopec
Metoda měření:	Vícesnímková fotogrammetrie.		
Popis:	Profil jižní stojky východního zvukového otvoru.		



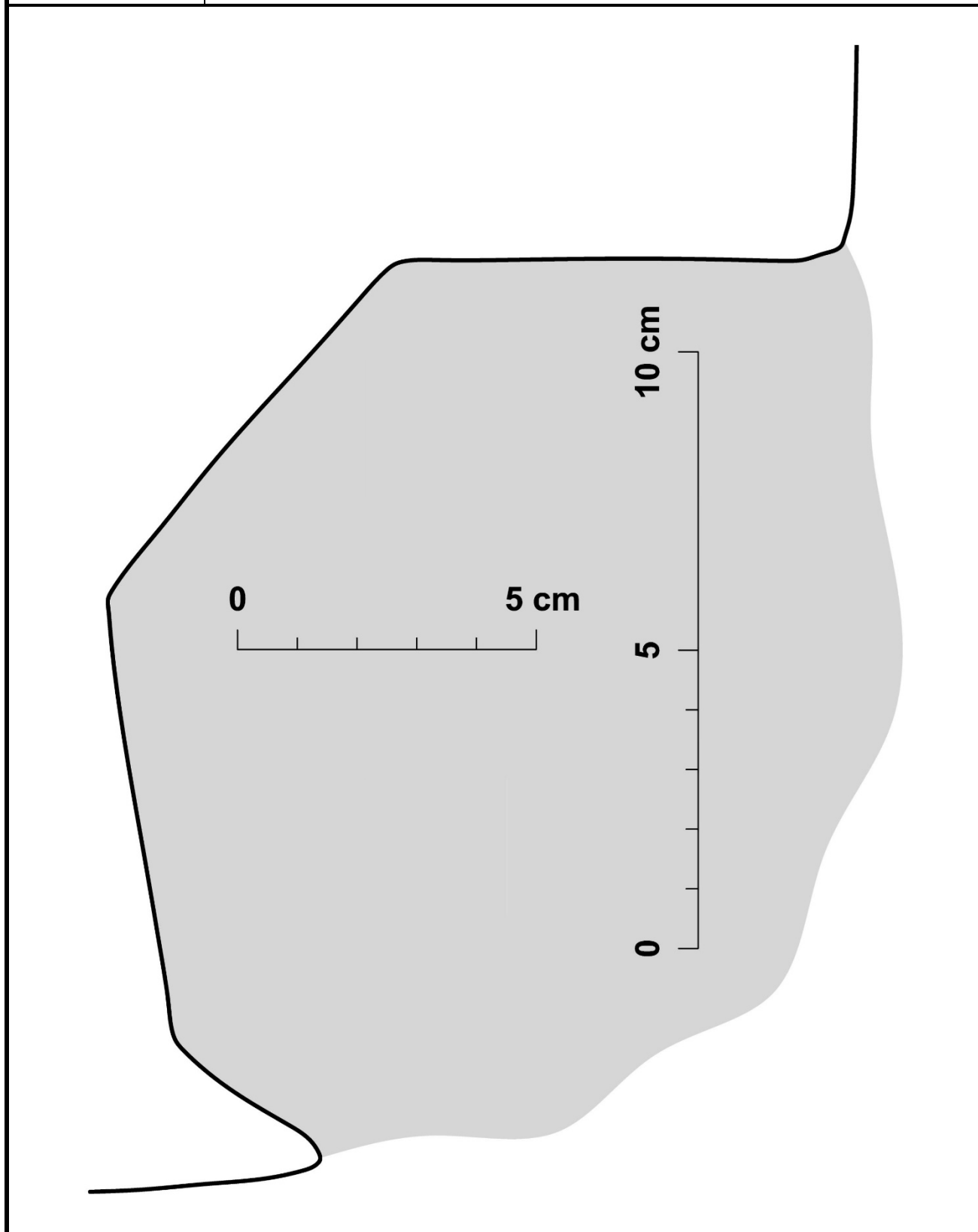
Autor zaměření:	Jaroslav Skopec	Rok:	2011
Kresba:	Jaroslav Skopec	Úprava:	Jaroslav Skopec
Metoda měření:	Obrysová šablona s posuvnými jehlami.		
Popis:	Profil římsy menzy hlavního oltáře.		



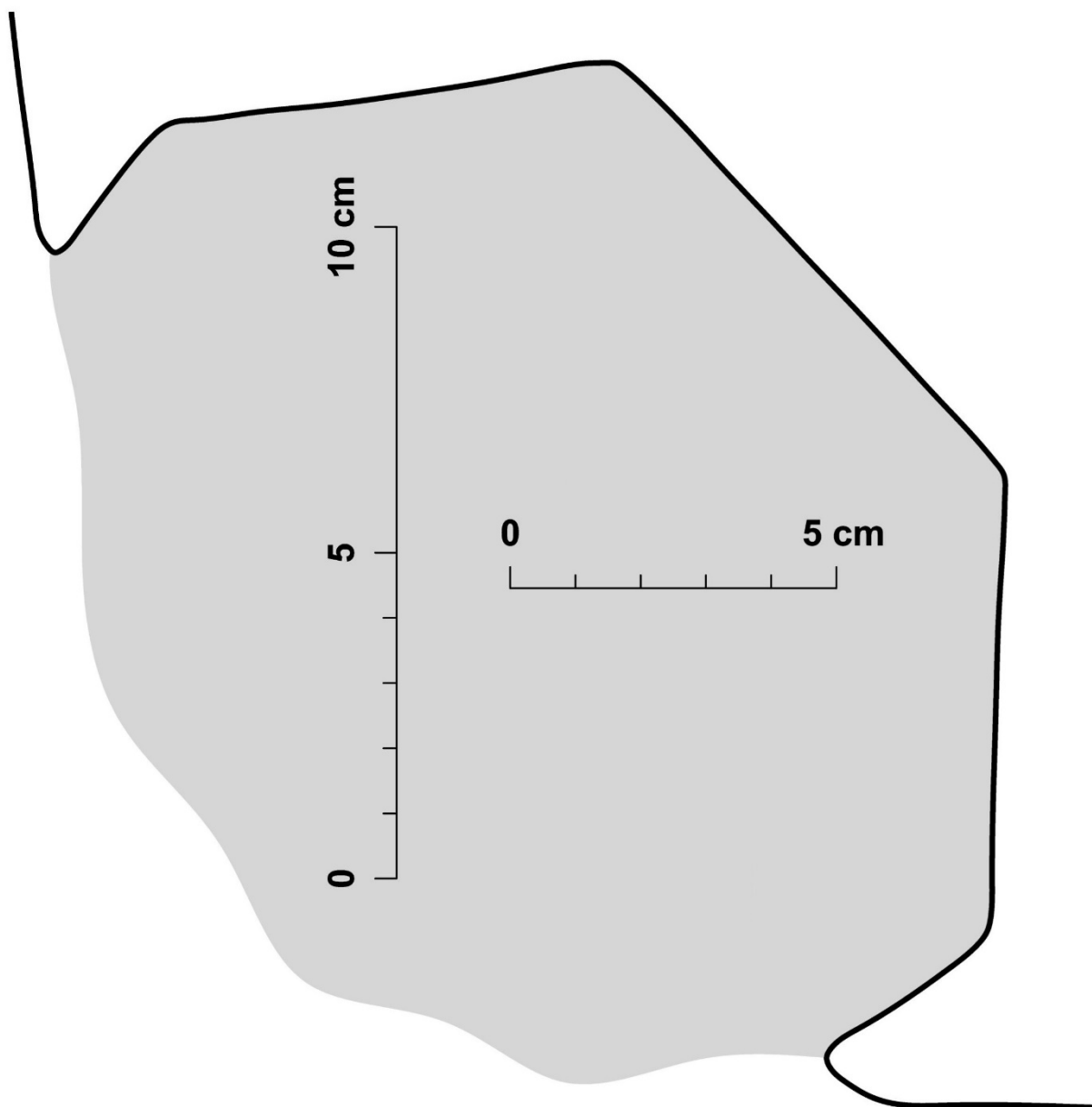
Autor zaměření:	Jaroslav Skopec	Rok:	2021
Kresba:	Jaroslav Skopec	Úprava:	Jaroslav Skopec
Metoda měření:	Vícesnímková fotogrammetrie.		
Popis:	Profil západní stojky sanktuáře.		



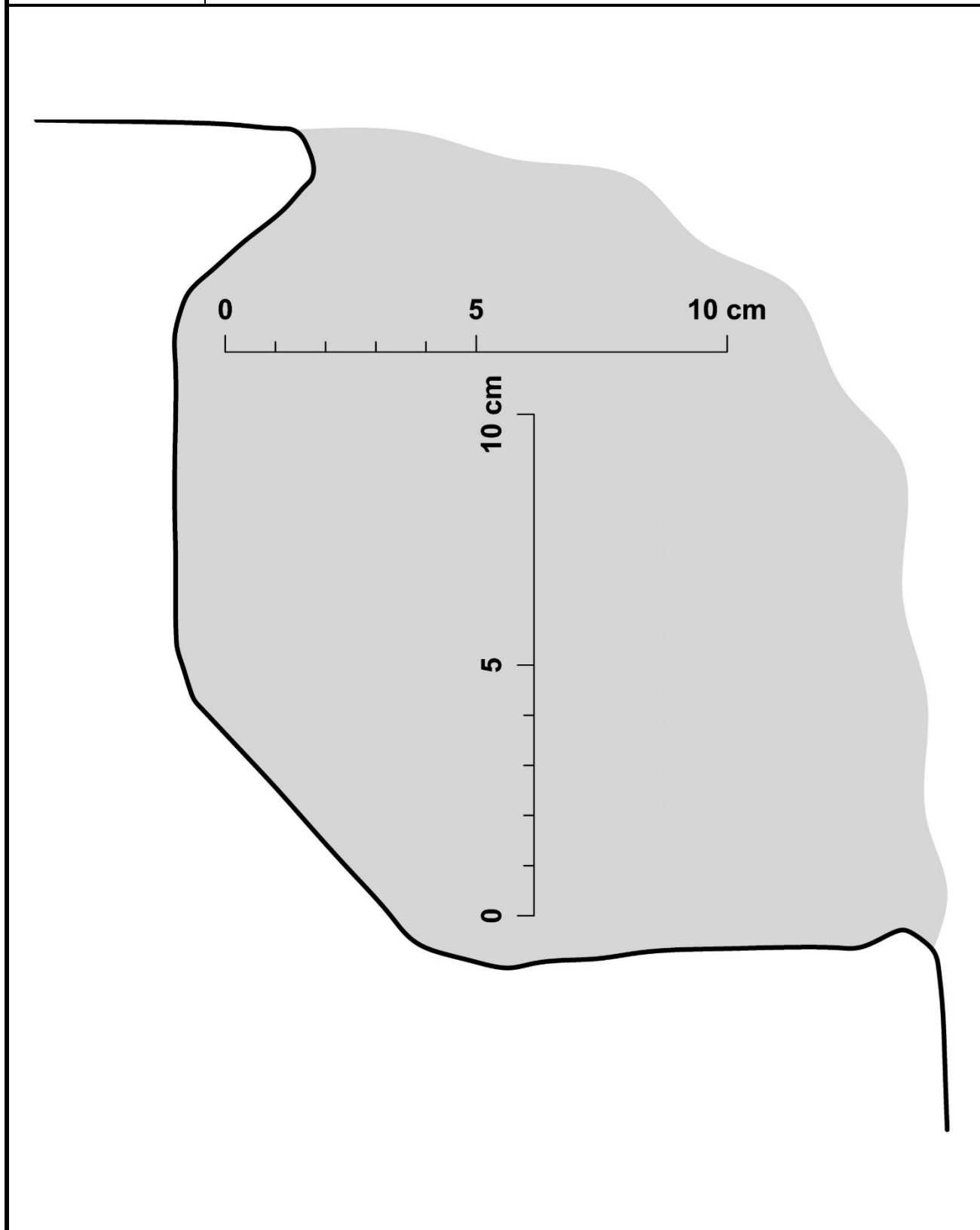
Autor zaměření:	Jaroslav Skopec	Rok:	2021
Kresba:	Jaroslav Skopec	Úprava:	Jaroslav Skopec
Metoda měření:	Vícesnímková fotogrammetrie.		
Popis:	Horizontální profil krycí desky jihovýchodní konzoly sakristie.		



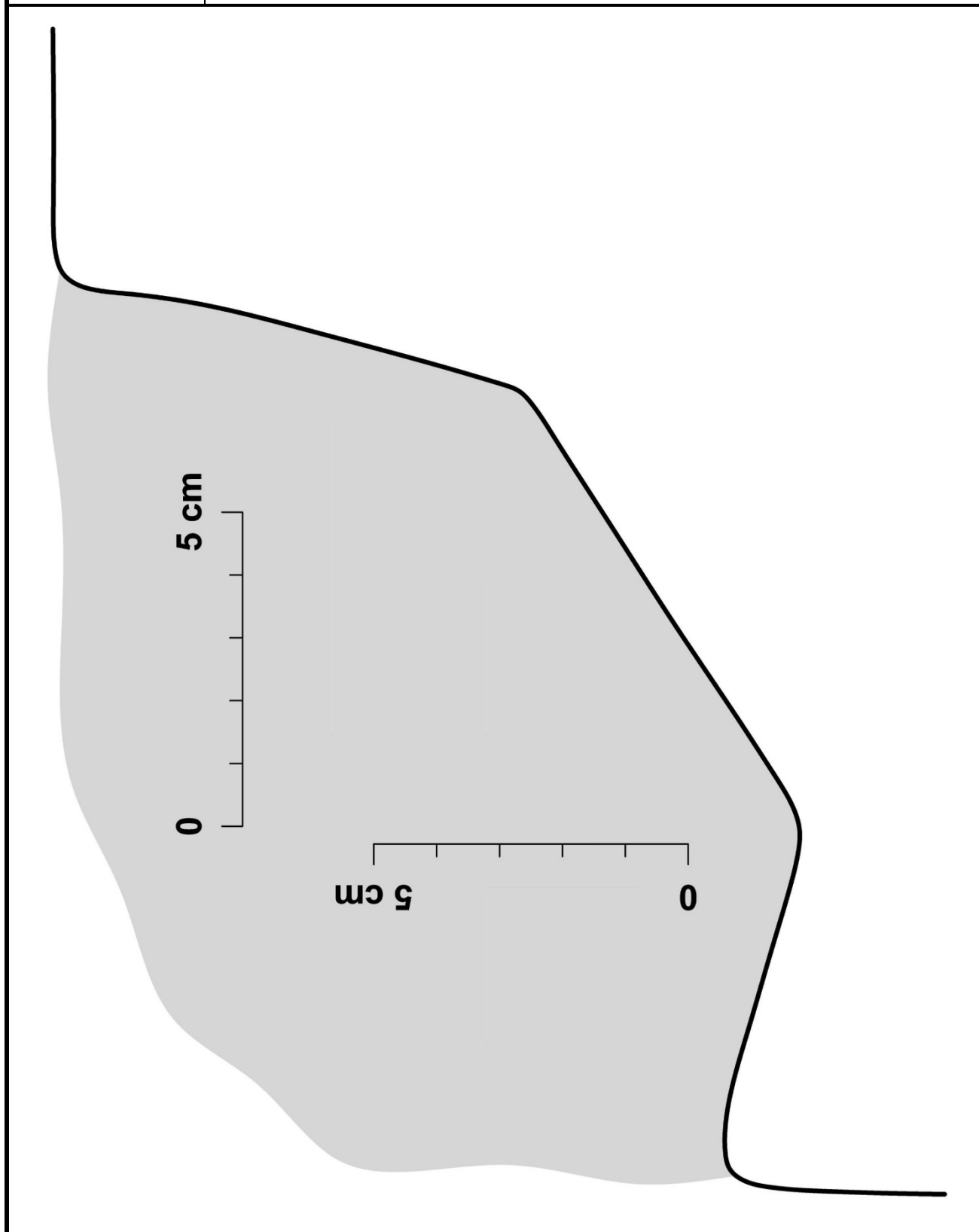
Autor zaměření:	Jaroslav Skopec	Rok:	2021
Kresba:	Jaroslav Skopec	Úprava:	Jaroslav Skopec
Metoda měření:	Vícesnímková fotogrammetrie.		
Popis:	Horizontální profil krycí desky jihozápadní konzoly sakristie.		



Autor zaměření:	Jaroslav Skopec	Rok:	2021
Kresba:	Jaroslav Skopec	Úprava:	Jaroslav Skopec
Metoda měření:	Vícesnímková fotogrammetrie.		
Popis:	Horizontální profil krycí desky severovýchodní konzoly sakristie.		

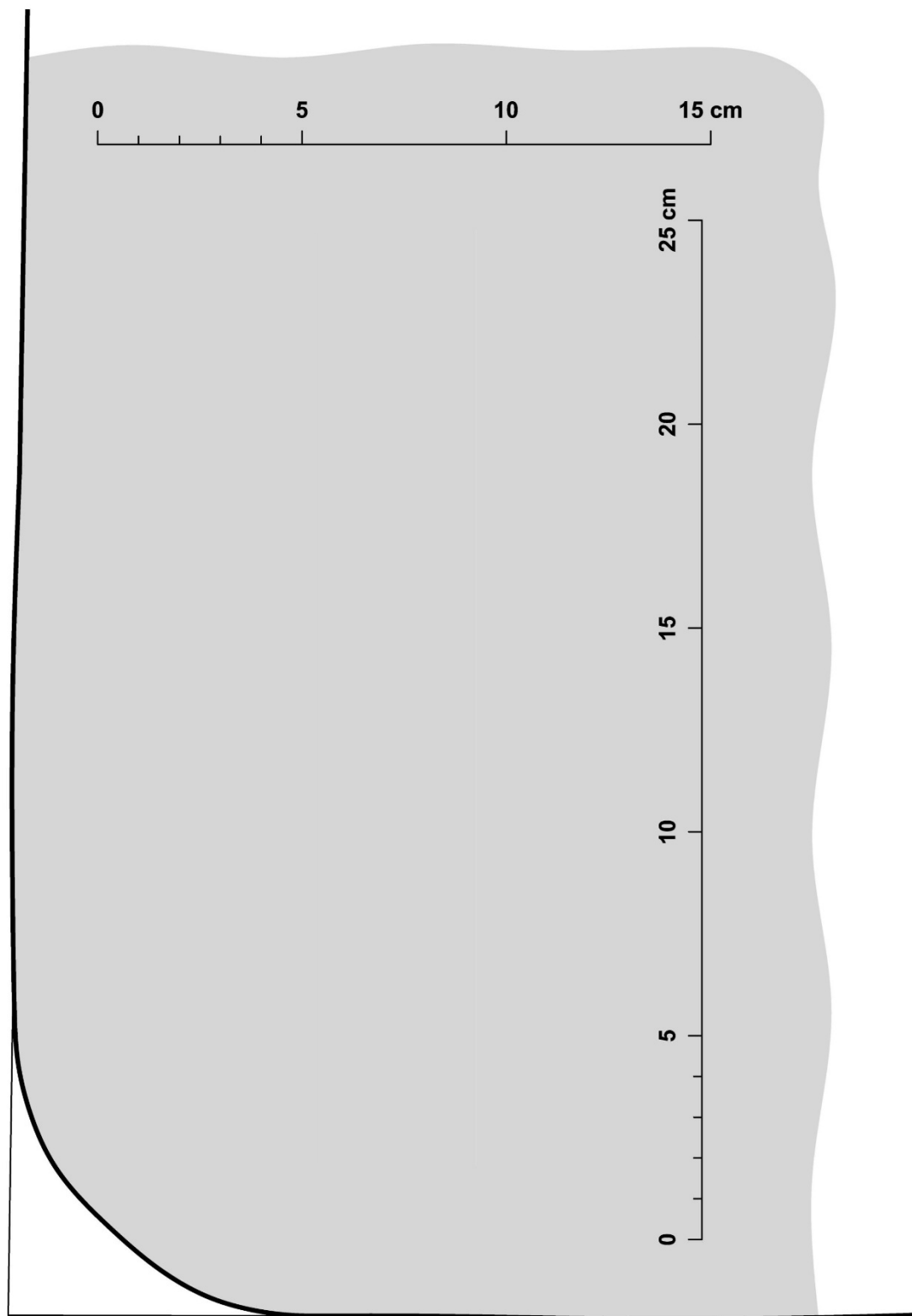


Autor zaměření:	Jaroslav Skopec	Rok:	2021
Kresba:	Jaroslav Skopec	Úprava:	Jaroslav Skopec
Metoda měření:	Vícesnímková fotogrammetrie.		
Popis:	Horizontální profil krycí desky severozápadní konzoly sakristie.		

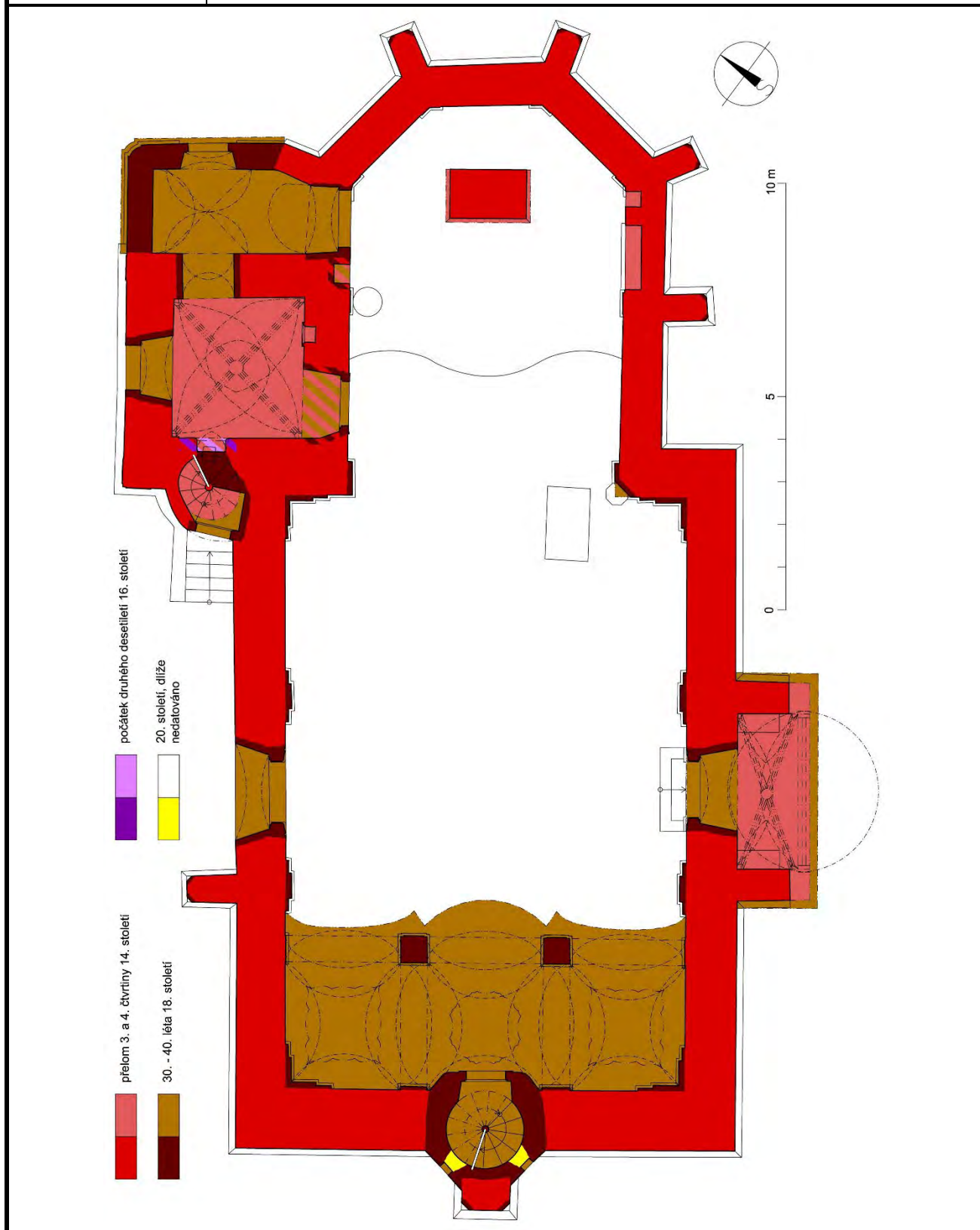




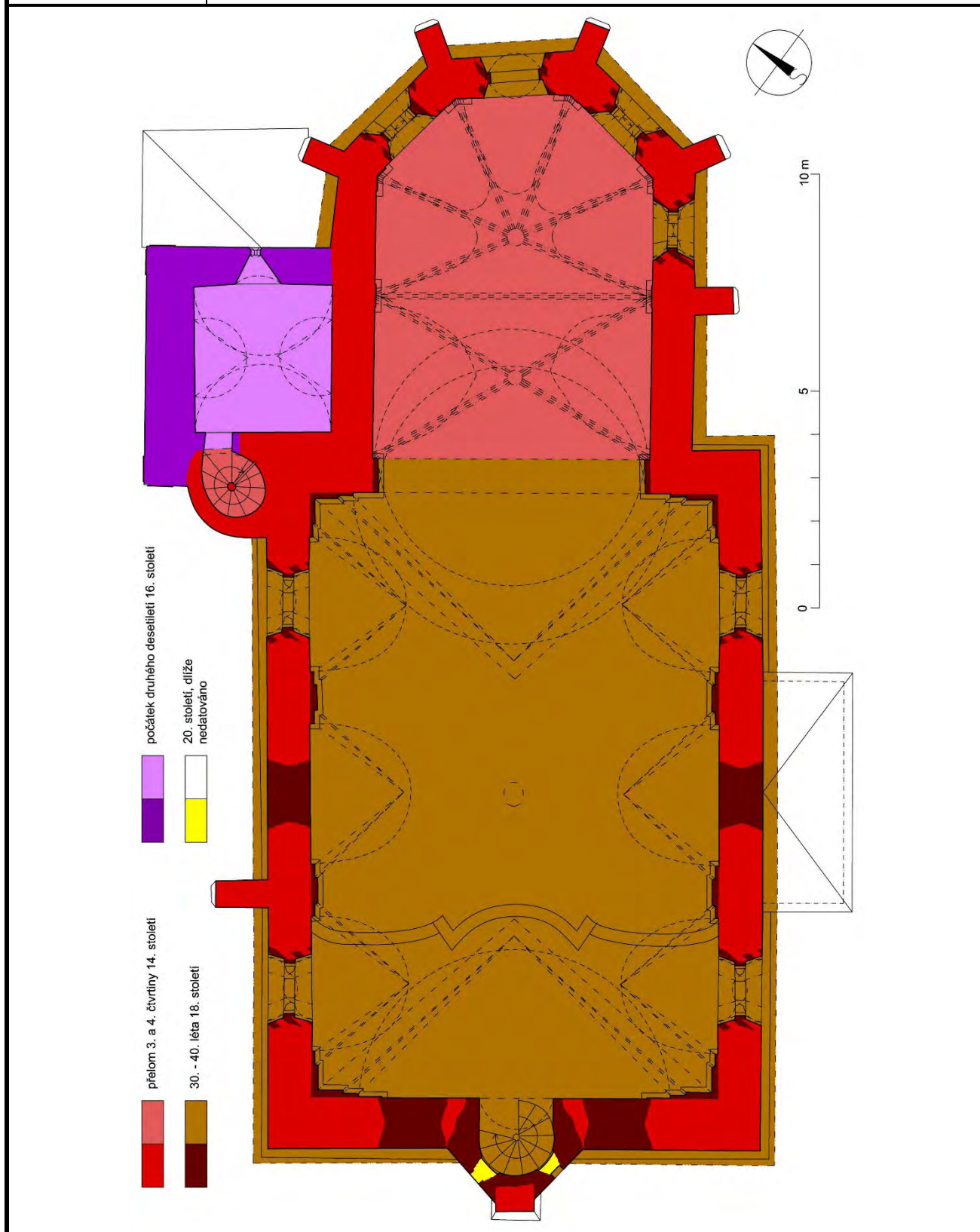
Autor zaměření:	Jaroslav Skopec	Rok:	2021
Kresba:	Jaroslav Skopec	Úprava:	Jaroslav Skopec
Metoda měření:	Vícesnímková fotogrammetrie.		
Popis:	Profil severní stojky západního portálu v sakristii.		



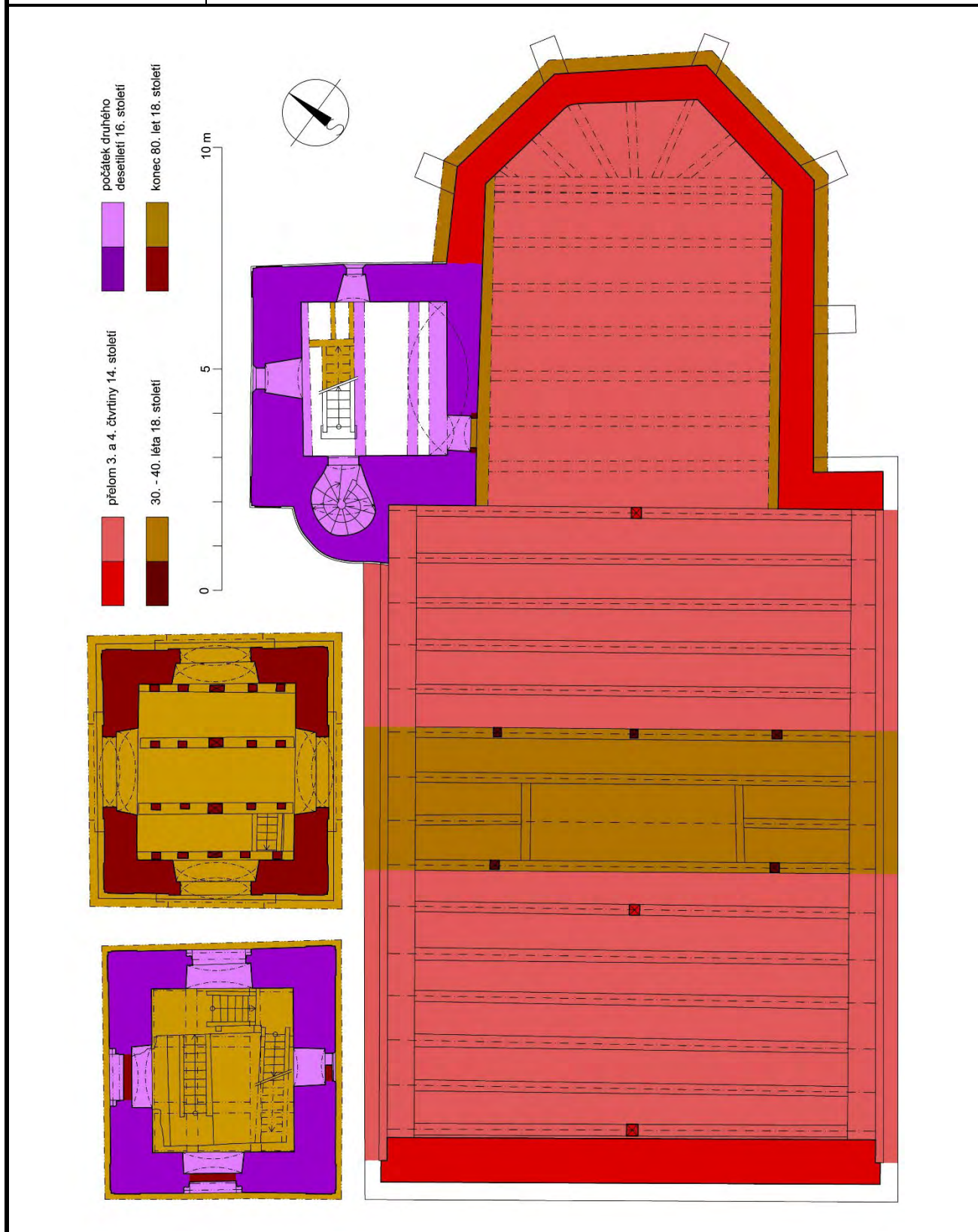
Autor zaměření:	J. Skopec, T. Brož, M. Nový, D. Otáhal		Rok:	2019-21
Kresba:	Jaroslav Skopec	Vyhodnocení:	Jaroslav Skopec	
Metoda měření:	Skládací metr, laserový dálkoměr, totální stanice, vícenímková fotogrammetrie			
Popis:	Půdorys na úrovni přízemí věže.			



Autor zaměření:	J. Skopec, T. Brož, M. Nový, D. Otáhal	Rok:	2019-21
Kresba:	Jaroslav Skopec	Vyhodnocení:	Jaroslav Skopec
Metoda měření:	Skládací metr, laserový dálkoměr, totální stanice, vícenímková fotogrammetrie		
Popis:	Půdorys na úrovni prvního patra věže.		



Autor zaměření:	J. Skopec, T. Brož, M. Nový, D. Otáhal, P. Hasil	Rok:	2019-21
Kresba:	Jaroslav Skopec	Vyhodnocení:	Jaroslav Skopec
Metoda měření:	Skládací metr, laserový dálkoměr, totální stanice, vícenímková fotogrammetrie		
Popis:	Půdorys na úrovni druhého patra věže, třetího a čtvrtého patra věže.		



objednal	J. Skopec	kraj / okres	Ústecký / Louny	nadmořská výška
adresa		obec	Smolnice	zeměpisná šířka
telefon		ulice (orientační číslo)		zeměpisná délka
e-mail		číslo popisné		zpracoval
datum odběru	19. 9. 2019	objekt	kostel	datoval
				Kyndl T.

čís.	způsob oprac.	značka	tloušťka cm	délka cm	WK	konstrukce	popis prvku	poznámka	číslo vzorku	dřevina	počet lebk. /běl	datum skláčení
29					A	2. patro věže	J stropní trám	2x	Y6937	dub	111 / 10	1511/12
30					A	3. patro věže	Z odříznutý podlahový trám	+ běl 2x	Y6938	dub	104 / 0	1499-1516
31					A	3. patro věže	2. stropní trám od J	+ běl	Y6939	dub	112 / 0	1780-1797
32					A	zvonové patro	S vnitřní vzpěra ve 2. vazbě od V		Y6940	dub	91 / 16	1787/88
33					A	zvonové patro	sloupek 2. vazby od V	+ běl	Y6941a2	dub	92 / 8	1783-1797
34					A	krov věže	JV vazný trám		Y6943	borovice	70	1787/88
36					A	krov věže	JV sloupek	+ foto 38	Y6944	borovice	37	1787/88
37					A	krov věže	vzpěra JIV sloupku	2x	Y6945	borovice	29 34	1787/88
38					A	krov věže	?	2x	Y6946	borovice	76 16	1787/88
A					A?	prostor nad presbytářem	V zazděný trám v S stěně ve styku s věží	foto 39-40	Y6947	jedle	83 +1 ?	1513+ 1513/14?
3					A	krov nad lodí	J sloupek 1. vazby stojaté stolice od V		Y6948	borovice	57	1740/41
4					A	krov nad lodí	7. J krokev od V	2x	Y6949	borovice	79	1740/41
5					A	krov nad lodí	6. vazný trám od V		Y6950	borovice	97	1728/29
Y69smolnice-kostelQU1						Y6937+38				dub	122	1511
Y69smolnice-kostelQU2						Y6939+41+42				dub	120	1782
Y69smolnice-kostelPI1						Y6948+49				borovice	79	1740
Y69smolnice-kostelPI2						Y6943+44/2+45b+46b				borovice	70	1787

bo-ce05 x P11 4,48; 5,15; 72,2%; 79;  
 bo-ce05 x P12 3,99; 4,53; 62,1%; 70;  
 bo-ce05 x Y6950 3,37; 4,09; 66,5%; 97;  
 ce-ges04 x QU1 9,14; 9,52; 73,0%; 122;  
 ce-ges04 x QU2 4,87; 6,39; 70,4%; 120;  
 je-ce05 x Y6947 6,03; 6,24; 72,3%; 83;

## Výzkumná zpráva

Dendrochronologické datování krovů kostela sv. Bartoloměje ve Smolnici

Vypracoval: Ing. Tomáš Kyncl, Eliášova 37, Brno 616 00

## 1. Úvod

Náplní výzkumné zprávy je dendrochronologické datování dřevěných prvků. Ukáží-li se jejich letokruhové řady spolehlivě synchronizovatelné s absolutně datovanou standardní letokruhovou chronologií, je výsledkem absolutní datování jednotlivých letokruhů zkoumaných dřevěných prvků. Pokud je zjištěn podkorní letokruh, pak je jeho datace rokem skácení stromu použitého ke zhotovení prvku. Rok skácení stromu ovšem nemusí být totožný s rokem výstavby objektu, protože je třeba připočítat dobu potřebnou pro opracování a sušení dřeva.

Obsahem této výzkumné zprávy je dendrochronologické datování krovů kostela sv. Bartoloměje ve Smolnici. Vzorky pro dendrochronologické datování odebral Michal Panáček.

## 2. Zpracovaný materiál

Vzorky pro dendrochronologické datování byly odebrány pomocí Presslerova nebozezu celkem z 9 konstrukčních prvků krovů lodi a presbytáře. Determinace dřeva byla provedena pomocí běžných xylotomických metod (Schweingruber 1990) – 5 trámů bylo vyrobeno z borového a 4 ze smrkového dřeva (tab. 2).

## 3. Metoda dendrochronologického zpracování

Bylo použito standardních metod chronologie šířek letokruhů, popsanych mj.: Cook & Kairiukstis 1990, Schweingruber 1983. Tyto metody zahrnují:

- a) měření šířek letokruhů
- b) relativní synchronizaci získaných letokruhových řad
- c) standardizaci letokruhových řad
- d) pokus o absolutní datování vůči standardním chronologiím jednotlivých dřevin

ad a) měření šířek letokruhů na vývrtech bylo provedeno pomocí polohového měřicího zařízení TimeTable s automatickým vstupem dat do počítače. Šířky letokruhů byly změřeny s přesností na 0,01 mm,

ad b) letokruhové křivky byly navzájem porovnány a relativně synchronizovány. Soubory navzájem synchronních křivek byly průměrovány do sumárních křivek,

ad c) před vlastním průměrováním synchronizovaných letokruhových křivek byly z jednotlivých letokruhových řad odstraněny dlouhodobé růstové trendy. Pro jejich eliminaci byla zvolena spline funkce o délce 25 let,

ad d) pokus o absolutní datování byl proveden pomocí programu PAST. Tento program zahrnuje verifikaci dat a synchronizaci letokruhových řad se standardní chronologií. Při použití tohoto programu je míra podobnosti porovnávaných řad resp. chronologií posuzována pomocí korelačního koeficientu a koeficientu souběžnosti (Gleichlaufigkeit).

## 4. Použité standardní chronologie a srovnávací letokruhové řady

Pro datování smrkového dřeva byla použita standardní chronologie smrku pro Čechy (smrk-cechy - 1150 - 1997), borovice byla datována pomocí standardní chronologie borovice pro Čechy (borovice-cechy - 1176 - 1888). Pro datování

smrkového dřeva byla využita také průměrná chronologie získaná z krovu tvrze v blízkých Divicích (P83divice-cp\_1PC1 - 1283 - 1359).

## 5. Výsledky

### 5.1. Relativní datování

Všechny letokruhové křivky smrkových prvků bylo možné relativně synchronizovat do jediné, 90 let dlouhé průměrné chronologie označené P93smolnice-kostelPC (graf 1). Relativní synchronizace letokruhových křivek borových trámů byla úspěšná pouze v případě prvků P9368 a 69 (graf 2). Sumarizací obou letokruhových křivek byla získána 105 let dlouhá průměrná letokruhová křivka označená P93smolnice-kostelPI. Letokruhové křivky ostatních borových prvků byly dále datovány samostatně.

### 5.2. Absolutní datování

Porovnání průměrné chronologie borových trámů (P93smolnice-kostelPI) se standardní chronologií borovice vedlo k nalezení zcela spolehlivé synchronní pozice (tab. 1) datující poslední letokruh do roku 1731 (graf 4). Pokus o datování chronologie smrkových trámů pomocí standardní chronologie smrku nebyl úspěšný. Nebyla nalezena žádná spolehlivá synchronní pozice. Proto byla pro datování použita také standardní chronologie jedle (jedle-cechy 1131 - 1997). Tento pokus byl již úspěšný, byla nalezena spolehlivá synchronní pozice (tab. 1) datující poslední letokruh řady do roku 1374 (graf 3). Tato poloha byla jednoznačně potvrzena také srovnáním s chronologií smrkových trámů z krovu tvrze v Divicích ležících cca 7 km od Smolnice (graf 3). Je zajímavé, že i tato chronologie byla datovatelná pouze pomocí standardní chronologie jedle. Důvodem neúspěchu datování pomocí standardní chronologie smrku bude pravděpodobně nízká kvalita tohoto standardu v období před rokem 1450. Tento úsek je reprezentován malým počtem lokálních chronologií.

Samostatně vyhodnocené letokruhové křivky borových trámů se nepodařilo spolehlivě datovat.

	jedle-cechy (1131 - 1997)	smrk-cechy (1150 - 1997)	borovice-cechy (1187 - 1888)
P93smolnice-kostelPC	5,61**, 4,73**, 65,0%**; 90	3,81**, 3,26*, 57,8%; 90	-
P93smolnice-kostelPI	-	-	5,45**, 6,51**, 66,7%**; 105

Tab. 1: Hodnoty t-testu korelačního koeficientu po standardizaci letokruhových řad pomocí pětiletého klouzavého průměru (první číslo) a metodou popisovanou Hollsteinem (1980) (druhé číslo). Dále je uvedena hodnota koeficientu souběžnosti (GI) a délka překrytí srovnávaných letokruhových řad. Hodnoty označené \*) jsou signifikantní na hladině významnosti 99,5 %, \*\*) signifikantní na hladině významnosti 99,95%.

### 5.3. Rok kácení stromů – datování podkorních letokruhů

Podkorní letokruhy datující rok skácení použitých stromů se zachovaly na většině vyhodnocených vzorků. Všechny podkorní letokruhy byly zcela vytvořeny (včetně pozdního dřeva) což znamená, že použité stromy byly káceny v době vegetačního klidu (cca říjen – duben). U prvků, na kterých se podkorní letokruh zachytit



nepodařilo bylo možné stanovit pouze rok, po kterém byly použité stromy pokáceny (terminus post quem).

Smrkové trámy byly vyrobeny ze stromů kácených v letech 1374/75, jeden prvek byl vyroben ze stromu káceného již v roce 1348/49 (je-li to skutečně podkorní letokruh). Jediný borový trám s datovaným podkorním letokruhem byly vyroben ze stromu káceného v letech 1731/32. Detailní přehled datací a identifikace zpracovaných prvků je uvedena v tabulce 2.

## 6. Závěr

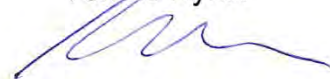
**Krovy nad lodí a presbyteriem kostela sv. Bartoloměje byly postaveny ze smrkového dřeva káceného v letech 1348/49 a 1374/75. Dále zde bylo datováno borové dřevo kácené v letech 1731/32. Detailní přehled získaných datací je uveden v tabulce 2.**

### Literatura:

- Cook E.R., Kairiukstis L.A. (eds., 1990): Methods of dendrochronology. Kluwer Acad. Publ., Dodrecht - Boston - London.  
Schweingruber, F.H., 1983: Der Jahring. Paul Haupt, Bern.  
Schweingruber, F.H., 1990: Microscopic wood anatomy. 3. ed. Birmensdorf, WSL. 226 s.

V Brně dne 9. 12. 2005

Tomáš Kyncl

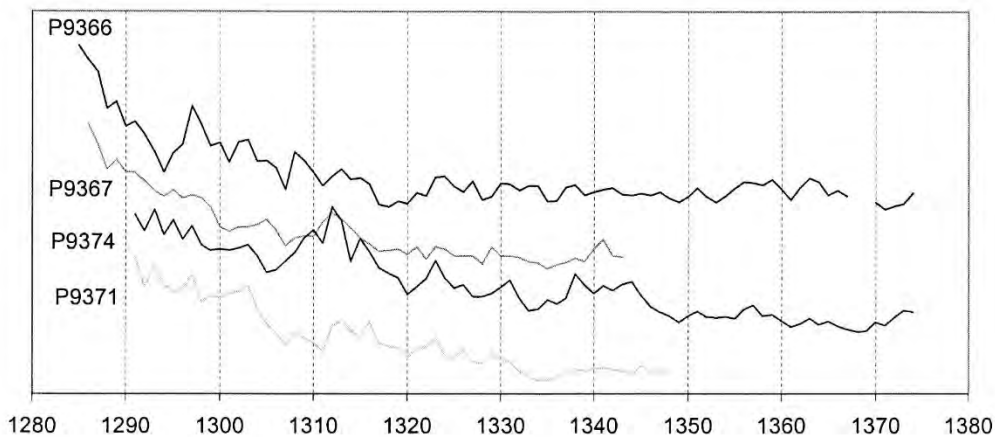


objednal	Lucie Radová	kraj / okres	Ústecký / Louny	nadmořská výška	
adresa	NPÚ, ú.o.p. v Ústí nad Labem Hrmčická 10, PO BOX 208, 400 21 Ústí nad Labem	obec	Smolnice	zeměpisná šířka	
telefon		ulice (orientační číslo)		zeměpisná délka	
e-mail		číslo popisné		zpracoval	Panáček M.
datum odběru	12.10.2005	objekt	kostel sv. Bartoloměje	datoval	Kyncl T.

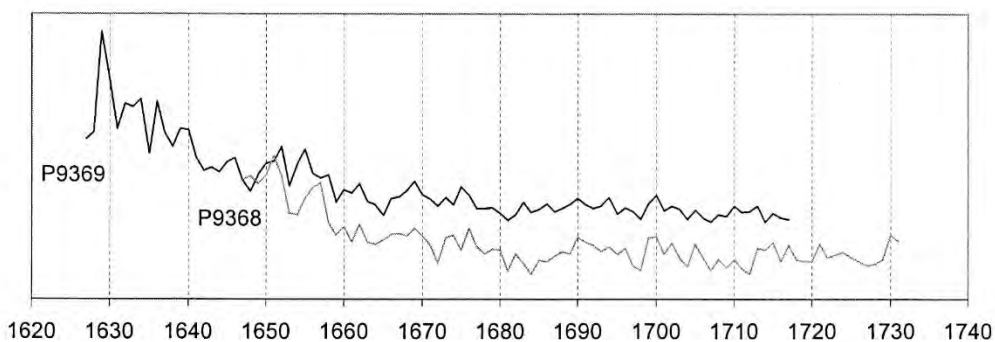
číslo	způsob oprav.	značka	tloušťka cm	délka cm	WK	konstrukce	popis prvku	poznámka	číslo vzorku	dřevina	počet letok. /běl	datum skácení
10	T		13x17		A	krov lodi	3. příčná vazba od V - J krokev		P9366	smrk	83 5	1374/75
11	T		13x17		A	krov lodi	6. příčná vazba od Z - S krokev		P9367	smrk	58 +20	1363+
12	T		23x26		A	krov lodi	2. příčná vazba od Z - vazný trám		P9368	borovice	85	1731/32
13	T		23x26		A	krov lodi	1. příčná vazba od V - vazný trám - delší část		P9369	borovice	91 +13	1730+
14	T		23x26		A	krov lodi	1. příčná vazba od V - vazný trám - S plát		P9370	borovice	54; 16; 6	-
15	T		13x17		A	krov lodi	5. příčná vazba od V - S šikmá vzpěra ve směru krokvi	podkorní letokruh ?	P9371	smrk	58	1348/49
16	T		17x17		A	krov lodi	6. příčná vzpěra od V - J sloupek stolice pro věžičku		P9372	borovice	41	-
17	T		20x18		A	krov lodi	S přízední stolice pod vaznými trámy - Z sloupek		P9373	borovice	60	-
18	T		17x13		A	krov presbytáře	4. příčná vazba od V - S šikmá vzpěra ve směru krokvi		P9374	smrk	84	1374/75
P93smolnice-kostelIPC						P9366+67+71+74				smrk	90	1374
P93smolnice-kostelPI						P9368+69				borovice	105	1731

Tab. 2: Přehled parametrů vzorků odebraných z krovů kostela sv. Bartoloměje v Smolnici. Sloupec „číslo vzorku“ obsahuje identifikaci letokruhové řady uložené v databázi autora zprávy. Doba kácení použitého stromu je uvedena ve sloupci „datum skácení“ ve tvaru např. 1604/05 – strom kácen na přelomu let 1604-05; 1553+ - strom kácen někdy po roce 1553 (vzorek bez podkorního letokruhu). V silně orámované části tabulky jsou uvedeny parametry sestavených průměrných letokruhových chronologií.

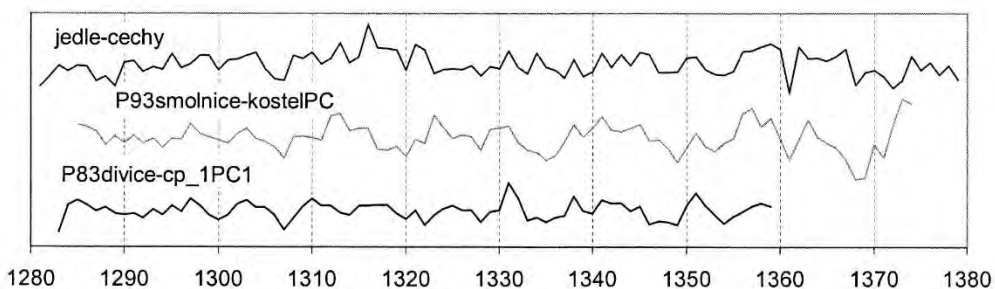
objednal	J. Skopec	kraj / okres	Ústecký / Louny	nadmořská výška								
adresa	NPÚ, ÚOP v Ústí nad Labem	obec	Smolnice	zeměpisná šířka								
telefon		ulice (orientační číslo)		zeměpisná délka								
e-mail		číslo popisné		zpracoval	Skopec J.							
datum odběru	2021	objekt	kostel sv. Bartoloměje	datoval	Kyncl T.							
čís.	způsob oprac.	značka	tloušťka cm	délka cm	WK	konstrukce	popis prvku	poznámka	číslo vzorku	dřevina	počet letok. /bíl	datum skácení
10					A	krov lodi	5. příčná vazba od V – S šikmá vzpěra ve směru krokvi	totožný s P9371	Z5835	smrk	53	1342+



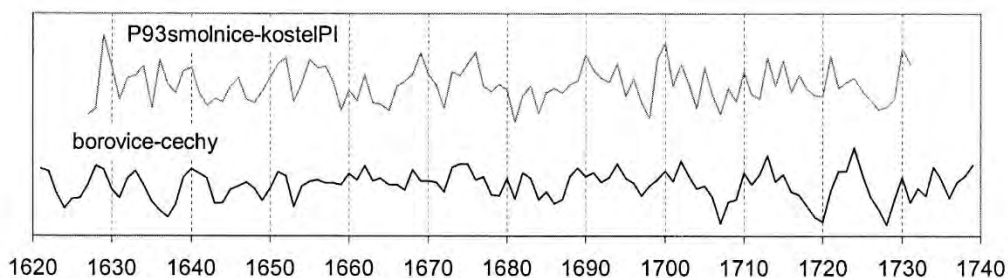
Graf 1: Letokruhové křivky smrkových trámů z krovu kostela.



Graf 2: Letokruhové křivky borových trámů z krovu kostela.



Graf 3: Porovnání průměrné letokruhové křivky smrkových trámů z krovu kostela (P93smolnice-kostelPC) se standardní chronologií jedle pro Čechy (jedle-cechy) a průměrnou chronologií smrkových trámů z krovu tvrze v Divicích (P83divice-cp\_1PC1).



Graf 4: Porovnání průměrné chronologie borových trámů z krovu kostela (P93smolnice-kostelPI) se standardní chronologií borovice pro Čechy.

## Archivní rešerše

L. Lancinger

Převzato z L. Lancinger – J. Muková – V. Bláha, *Kostel sv. Bartoloměje, Smolnice, Stavebně historický průzkum*, Praha 2002, s. 2–11.

## Dějiny objektu

Obec Smolnice leží ve staré kulturní oblasti dolního Poohří, kam slovanské osídlení proniklo velmi záhy. První písemná zmínka o ní se číní sice "až" k roku **1337**, plyne z ní však, že vesnice náležela k rozsáhlým statkům pražského biskupství, vytvářeným již hluboko v knížecí éře. Pražští biskupové byli v první čtvrtině 13. stol. iniciátory velké reformy církevní správy, jejíž součástí byla náhrada tehdejší řídké velkofarní soustavy intenzivně budovanou hustou sítí místních plebánií, far. Je nepochybné, že na svých statcích začali s realizací nejdříve. Uvedeného roku 1337 směnil biskup Jan IV. z Dražic několik severočeských vesnic včetně Smolnice s augustiniánskou kanonií v Roudnici. Součástí převodu bylo i podací právo ke kostelu v Dolině, kdežto ve Smolnici se neuvádí (Reg.IV, s.193). Farní kostel zde však nepochybně byl, podací právo k němu však náleželo a až do husitských válek zůstalo žateckým arcijáhnům, kteří byli vesměs zároveň kanovníky pražské metropolitní kapituly. Protože patron kostela i vrchnost jeho kolatury náleželi k církevním kruhům, dá se u nich předpokládat i přiměřená péče o kostel. I farní beneficium mělo slušné, byť ne nejvýnosnější nadání (Štědrý, Method XXVII, s.92; XXVIII, s.9).

Kostel ve Smolnici je písemně doložen osobami plebánů v konfirmačních a soudních knihách pražské konsistoře od roku 1355 až do počátku 15.stol. Mezi patrony kostela byly i významné osobnosti jako osobní kronikář Karla IV. a ředitel výstavby katedrály Beneš Krabice z Weitmile nebo jen tři roky před svou potupnou smrtí arcibiskupský generální vikář doktor Johánek z Pomuka, budoucí světec (Lib.conf. I-1, s.5; I-2, s.22; II, s.82; III, s.64; V, s.40,288,292,316; VI, s.129,130,201; F.Tadra, SA, 3, s.301; 4, s.56; 5, s.68; AČ 31, s.257, č.5; Štědrý, Method XXVIII, s.8).

Z 8.5.1382 je zachována smlouva, kterou se cihlář Mikeš zavázal Ješkovi, řečenému Kútský ze Smolnice a panu Heyndlicovi "od toho dne do svátku sv.Václava nejprve příštího **nový** smolnický kostel **vydlážit** svými vlastními cihlami a vápnem" za 3 kopy grošů a každodenní stravu. Poddaní ze Smolnice měli vlastními povozy dopravit cihly, vápno a vozu na hřbitov u kostela (AML, kniha 365, zn.I Ca 2, fol.22v /s.374/). Smluvená práce byla zřejmě poslední fází větší stavební akce, nejspíš zvětšení kostela o novou loď. Soudil tak F.Štědrý (Method, XXVI, 1898, s.79; XXVIII, 1902, s.8), který však termín "pavimentare" mylně vykládal jako pokrytí střechy.

Za husitských válek ovládalo celé okolí husitské město Louny a větší bojové akce tu nejsou doloženy. Kostel drželi utrakvisté až do Bílé hory. Patrony byli za válek patrně

husitský hejtman Matěj Louda z Chlumčan, v letech 1443-1547 utrakvistické město Louny. Při prodeji vesnice Šebestiánovi z Weitmile roku 1548 se uvádí podací právo ke kostelu, oceněné na 1 kopu grošů (DZV 8, lit.P 21<sup>b</sup>; 47, lit.I 3<sup>b</sup>). Roku 1512 byl odlit velký zvon u váženého zvonaře Bartoše v Praze a roku 1597 došlo ke zhotovení cinové křtitelnice u neméně proslulého pražského Bartoloměje Zvonaře z Cymperka (Matějka, Soupis, s.80).

Po Bílé hoře byli nekatoličtí faráři vyhnáni a v posledním desetiletí třicetileté války za švédských vpádů byla vesnice zničena a zčásti vypálena spolu s dalšími v okolí. Pro vylištěnou kolaturu se za všeobecného nedostatku kněží nenašel farář. Bohoslužby byly příležitostně zajišťovány z Loun nebo z okolních klášterů. Když roku 1669 od zadlužených Michnů (1630-69) koupil panství Postoloprty a Toužetín se Smolnicí císařská rada a prezident dvorské komory hr. Jiří Ludvík ze Sintzendorfu, zmiňují se na panství jen povšechně "kolaturní a filiální kostely" (DZV 318, lit.E 14). To již byl smolnický kostel spravován od roku 1660 stálým farářem ve Vrbně jako jeho filiální.

Od této doby jsou o stavu kostela četnější zprávy. 17.6.1663 uzavřel hejtman statku Toužetín smlouvu s pokrývači Boreckým a Studilem z Loun, "předně aby krov pod čtyry krokve rozebraly, též proti šneku nad žlabem pod dvě dobrý pole, zase to vnově, in summa všechnu spravku po všem celým kostele od vrchu až do spodku, jakož i nad celým kůrem a sencem [tj. předsíní] (kromě věže velký) novými cihlami přikrytí, náležitě a dobře vytvrditi hleděly, na podobně y po temž celým kostele cyhly starý naskrz zase pěkně červenou barvou obarviti a takové krycí dílo dobrým a stálým dílem. udělati mají". Za to měli dostat 36 zl.rýn. a 3 strychy žita (VsT, zn.III Kđ 3c). Roku 1670 jsou zapsány účty za koupi 60 dlouhých prken sedmiloketních, a dalších 30 dlouhých prken a 15 prken krátkých "pro udělání celého nového stropu v Chrámu Páně Smolnickém", 75 latí "pro týž nový strop na lištičky", 2 páry "pantů s háky na věž smolnickou k vokenicím" a 1100 krycích cihel z Prahy "pro zpravení krovu". Lounští pokrývači opravovali střechu, tesaři strop (VsT, zn. III Kđ 2/1,2). Roku 1673 zedník z [Panenského] Týnce vydláždil kostel s použitím 600 dlaždic a 1050 cihel (VsT, zn. III Kđ 2/3).

Roku 1677 vrbenský farář do konsistorního dotazníku o stavu farnosti vyplnil, že ze dvou jeho filiálních kostelů je jeden ve Smolnici a má 3 oltáře a 4 pěkné zvony ve věži (APA I, zn. B 12/13, č.10, fol.134,138). Roku 1679 zedník z Donína zbořil přístavek kaple a "při kostele, kde stála kaple, aby se to uzavřelo, udělal novou zeď" a hladce ji omítnul (VsT, zn. III Kđ 2/3).

Roku 1692 od hr. Filipa Ludvíka ze Sintzendorfu koupil všechna jeho severočeská panství v čele s Postoloprty a se statkem Toužetínem cis. tajný rada a nejvyšší dvorský maršálek

kníže Ferdinand ze Schwarzenbergu. V dosti obsáhlém soupisu součásti těchto panství se Smolnice neuvádí, tím méně filiální kostel v ní. Farní kostel sv. Bartoloměje je jmenován jen při samostatném statku Želenice (DZV 401, lit. P 5,8). Nicméně nový majitel a jeho výrazný zájem o zintenzívnění duchovní správy se ve Smolnici projevil velmi záhy, když pro chystané zřízení samostatného farního úřadu byla do konce roku 1698 rekonstruována farní budova a celý její dvůr dle návrhu knížecího stavitele Jakuba de Maggi a dílem knížecího zedníka Michaela Fortiniho. Roku 1698 byl pak ve Smolnici samostatný farní úřad aktivován.

Hned roku 1700 čerstvě dosazený farář P. Jiří Haysser uvedl do konsistorního dotazníku o stavu farnosti, že kostel sv. Bartoloměje má 3 oltáře a žádnou kapli. Sakristie je pohodlná a bezpečná, hřbitov dobře ohražený. Na věži jsou jeden velký zvon sv. Václava a tři střední sv. Bartoloměj, sv. Jan a sv. Jiří, dále 2 zvonky k oltáři (APA I, zn. B 13/14, Smolnice).

Roku 1704 bylo vyplaceno 30 zl. rýn. místnímu tesaři Janu Nezbedovi, který nově postavil "nahore na smolnickém kostele" malou zvonovou vižku místo staré. Upotřebil 6 trámů na "spodní kříž" a sloupky, 19 kmenů krokrového dřeva na horní kříž a námětky, 23 devítioketních a 19 šestioketních prken na bednění obalu věže, který nově pokryl 24 kopami šindelů, "z nichž každý byl rozříznut na 3 díly", a natřel jej červeně lněným olejem (VsT, zn. III Kd 2/11).

V rámci trvající péče o okrášení smolnického kostela podepsala knížecí správa 18.12.1705 smlouvu se sochařem Jakubem Josefem Kharrem z Postoloprta na dodání "velkého oltáře z rozvilin (Lauber werkh) jak to vykazuje výkres lit. A - kam přijdou doprostřed obraz sv. Bartoloměje a nad něj sv. Trojice, oba malované - 10 loket vysoký z kamene, dole od jedné dvířek ke druhým 10 loket široký, při dvířkách nahore 8 loket na šířku, po stranách se 2 sochami vysokými po 2 loktech, totiž sv. Václava a sv. Víta, nahore ale nad velkým rámem 2 klečící andělé, kteří budou držet horní rám sv. Trojice, jakož také zcela nahoru zhotovit sochu sv. Barbory 6/4 lokte vysokou z dobrého, k tomu způsobilého dřeva". Dílo mělo být dokončeno do sv. Bartoloměje 1706 za 170 zl. r. (VsT, zn. III Kd 3e/1).

Roku 1733 došlo v kostelním interiéru k lokálnímu požáru, jak vyplývá z knížecí odpovědi na relaci toužetinského hejtmána z 9.11.1733. Kníže schválil úmysl dát opravit varhany a "v ostatním se stalo docela dobře, že už jste dal místo shořelých sloupů v kostele osadit jiné nové, aby se předešlo jakémukoliv nebezpečí zřícení stropu. Konečně se má kostelníkovi uložit, aby dával lepší pozor na světla zvláště o takových dnech, při jakých se minule stalo to neštěstí", jinak bude citelně potrestán (VsT, zn. III Kd 3c).

Podle dobového pamětního zápisu, nalezeného na faře, posvětil 21.6.1740 pražský sufragán přenosný oltář v kostele a vložil do něj ostatky svatých Columbana, Silveria a Vincencia.

Podle J.G.Sommerera byl v letech 1741-44 "kostel renovován" (XII, s.81, ad 2). Skutečně již 19.5.1740 udělila pražská konsistoř povolení v kostele "vložit nový [kazetový] strop (laquear)" nákladem 200 zl.r. z prostředků záduší. V rozpočtu z 23.6. a v průvodní relaci z 26.6.1741 bylo konstatováno, že starý, zřícením hrozící prkenný strop měl být nahrazen novým rákosovým, nyní však byla pro lepší trvanlivost uznána za vhodnější klenba nad celým kostelem. Počítalo se s potřebou 25000 cihel, 300 strychů vápna do malty a 10 str. zdického vápna k bílení, 4000 prejzů a háků na nový krov, 15 trámů, 20 krokví, 30 drážkovaných prken, 90 tenkých prken, 50 kop hřebíků, 27 vah železa a 5 centnýřů oceli "k navaření kamenických špičáků" (zu Erlegung der Spitzhauen). Z profesí se počítalo se zedníky za 300 zl., tesaři za 30 zl., pokrývačem za 25 zl., kovářem za 10 zl., zámečnickem za 35 zl. a sklenářem za 60 zl. Cihly, prejzy a vápno dodal velkostatek zdarma. Akce byla vyúčtována až 28.12.1744 částkou 1867 zl.rýn. 49 kr. (VsT, zn. III Kđ 3c). Do rámce renovace kostela zřejmě zapadala i výzva knížete Josefa ze Schwarzenbergu hejtmanovi v Toužetíně z 15.4.1743, aby opatřil vhodného malíře pro dva postranní oltáře ve Smolnici, které knížecí manželé darovali a jejichž architektura až na pozlacení je již hotová. Na jednom má být obraz Jana Nepomuckého, na druhém Judy Tadeáše (VsT, zn. III Kđ 3e/1). Jak byl tento pokyn realizován, není jasné.

V návrhu různých vydání na kostel z 15.3.1764 se uvádí, že tento "pěkně vystavěný a klenutý" kostel je silně zaprášený a pro přístup k zaprášeným plochám by bylo třeba v klenbě prorazit otvor. Dále se konstatuje, že u obou postranních oltářů, které darovala kněžna Eleonora, je třeba od řezbáře a pozlacovače "stávající výzdobu lépe vyplnit" (das bishेरige Laubwerk besser ausfüllen). V rekapitulaci ze 7.11.1765 se pak uvádí, že zedníci provedli odprašnění, k čemuž zřídili navržený otvor, vybělili interiér a natřeli parapety. Aby se postranní oltáře, darované kněžnou Eleonorou, vyrovnaly hlavnímu, dodal řezbář Arnošt Lynek ze Slaného 6 soch a to k jednomu oltáři sochy svatých Jana Nepomuckého, Josefa a Terezie, ke druhému Judy Tadeáše, Vojtěcha a Prokopa. Mšecký pozlacovač Jakub Wolf postříbřil oblaka a pozlatil paprsky, plameny, listy a nové sochy (VsT, zn. III Kđ 3c).

10.12.1771 objednalo ředitelství panství Postoloprty od Josefa Bleyera, varhanáře v Lokti dodání nových varhan do smolnického kostela za 100 zl. (VsT, zn. III Kđ 3g/6).

Od roku 1784 se rozbíhá jednání o nutnosti opravy **věže**, jejíž trémová vazba je prohníla a hrozí zřícením na kostelní budovu. Místní tesař Wimmer podal 17.1.1785 tento posudek: "1.



kostel v sobě v dokonalém stavu, 2. do věže potřebné sou nové vokenice, poněvadž na klenutý dýšť zahání a na klenutý kostela teče, 3. do zvonice třeba vyměnit dřevěné panty". 10.12.1786 přichází hlášení, že po poslední vichřici hrozí věž zřícením. 18.2.1878 v korespondenci poprvé zazněla úvaha o nadezdění a zvýšení věže v rámci opravy její poškozené střechy. Z 15.2.1787 je zachován s podpisem Josefa von Collast ve Vršovcích u Loun předběžný rozpočet na přestavbu věže, počítající s 8 kusy "prostředních dubů", 9 kmeny vazníků, 19 krokve, 12 tvrdými fošami, 190 tenkými prkny, 22 drážkovanými prkny, 60 kopami šindele a 2 centy železa. K zednické práci se poznamenává: "Protože tato věž místo pobití starými prkny přijde zvýšit o 12 sáhů (Clafter, 22.75 m), bude zapotřebí 22 sáhů zdicího kamene, 115 strychů vápna a 600 cihel na římsu". Předpokládal se náklad 528 zl. Pisatel si poznamenal, že schválený rozpočet mu stavební ředitel dosud neposlal. Knížecí a konsistorní souhlas k výkresům i rozpočtovanému nákladu 528 zl. došel až 14.1.1788 (VsT, zn. III Kđ 3c).

Během roku 1788 se prováděly přípravné práce a opatřovaly stavebniny. Vlastní stavba se uskutečnila až roku 1789. Pokrývač Novotný strhnul ze staré věže staré prejzy a háky. Od 13.6. do 12.10. pracovali na věži soustavně řemeslníci ze Mšece. Po stržení starých konstrukcí se denně připravovala malta pro zdění. 14.8. byly dodány ze Staré Huti 4 silné křížové kleštiny a tamtéž vykován kříž, který pozlatil mšecký pozlacovač Jakub Wolf. 25.8. bylo dovezeno 5350 zdicích a 500 římsových cihel. Během roku bylo dodáno celkem 122 kop obyčejných a 80 kop širokých šindelů. Byly převázány staré zvonové stolice. 12.9. toužetínský pokrývač pokryl římsu. 19.9. dodal obchodník Hadek ze Slaného barvy na střechu a to olovenou bělobu, stříbrný klejt, červenou barvu a horskou zeleň. 12.10. bylo přivezeno ještě 1400 zdicích cihel, 2250 prejzů a 2200 háků. 16.10. chomutovský pokrývač Karel Walloner dokončil oplechování "horní věže, lucerny a římsy" bílým pocínovaným plechem. V téže době se opravovala stavbou poškozená střecha věže a sakristie. Ještě v té době bylo dodáno nebo placeno 8 sáhů kamene. 2.11. dodal mšecký truhlář Kreps do věže 4 velká a 1 o něco menší okno. Pozlacovač Wolf renovoval hodinové ciferníky (VsT, zn. III Kđ 2/13). Nedatovaný soupis naběhlých nákladů patrně z poč. roku 1790 "při novostavbě velmi nebezpečné a ke zřícení náchylné smolnické věže" eviduje celkový náklad 1067 zl. 2 kr. 4 d. Z toho připadlo polírovi, tesařskému mistrovi a jejich tovaryšům 383 zl. 59 kr. 4 d., mšeckému truhláři 23 zl., smolnickému cihláři 35 zl. 4 kr. 3 d., mšeckému pozlacovači 25 zl. 12 kr., chomutovskému klempíři 228 zl. 16 kr. 3 d., toužetínskému pokrývači 4 zl. 43 kr. 3 d., mšeckému zámečníkovi 38 zl. 43 kr., toužetínskému kováři 73 zl. 4 kr. 4 d., fűrstenberskému knížecímu hamerníkovi ve Staré Huti 55 zl. 35 kr. 4 d., za nátěrové barvy 11 zl. 15 kr.,

lamači za doplnění potřebného kamene 5 zl. 28 kr., pokrývači za opravu stavbou poškozené střechy kostela 3 zl. 28 kr., za 40 strychů vápna 41 zl. 20 kr. (VsT, zn. III Kd 3c, č. 74).

Roku 1791 zajišťoval kovář Jan Tausch z Donína zvonovou stolicí na věži. Roku 1795 vyměnili zedníci 60 velkých čtvercových kamenných dlaždic u vchodu do kostela a kamenný práh nahradili nově vytesaným (tamtéž, č. 81,84).

Z celé první poloviny 19. stol. nejsou o kostele doklady. 23. 10. 1848 se konala komisionální prohlídka farní budovy a na závěr protokolu znalec připomenul sešlost šindele a bednění na kostelní věži a špatný stav varhan. Úpravy podle nedochovaného rozpočtu z 9. 2. 1849 byly kolaudovány 29. 8. téhož roku a to mj. na věži: "Podvlečení nového prahu, námětkování helmové tyče, zhotovení dvou nových sloupků u sanktusniku; dále výměna šalování kopule a nová šindelová krytina zvonice, jakož i některé opravy u samotných zvonů". Roku 1851 byly opraveny a vyčištěny varhany (OÚ L, kart. 150, zn. V 18-1).

Roku 1879 byla komisionálně zjištěna sešlost varhan. Roku 1896 se prováděly blíže nespécifikované opravy v kostele, mj. pozlacovačské. Po prohlídce 29. 11. 1898 bylo uvedeno: "Co se krytiny věže týká, ... sestává dnes ze tří druhů a sice hořejší část kryta je plechem, střední šindelem a nejdolejší část nad římsou kryta jest taškami." Doporučeno bylo jednotné oplechování s podšalováním. Silně vyšlapanou podlahu bylo doporučeno nahradit novou a na zimu opatřit snímatelnou z prken, v oknech vyměnit zrezavělé sítě, do vchodu instalovat výkyvné dveře. 22. 8. 1901 byla kolaudována úprava žaluziových oken a krycích dveří v lucerně na věži. Roku 1903 se opravovaly závady na vrcholu věže (OÚ L, kart. 149, zn. V 18-18). V letech 1907-8 postavila firma Ant. Mölzer z Kutné Hory nové varhany. Staré se špatným mechanismem ale krásným barokním korpusem byly po demontáži přemístěny do muzea v Nových Hradech. Roku 1909 byla zjištěna chatrnost všech tří barokních oltářních architektur, z nichž část hlavního oltáře se následkem červotočivosti zřítily. Podniknutá opatření spisy nezachycují (OÚ L, kart. 150, zn. V S/8; PÚ/R, kart. 86, "Böhmen, Smolnic, Kirche neue Orgel"). 9. 3. 1912 zaslal schwarzenberský patronátní úřad okresnímu hejtmanství rozpočet na zamýšlené opravy. Na kostele se navrhovala nová prejzová krytina, protože prý stávající existuje snad "od počátku kostela", dále nová dlažba z cementových dlaždic, protože stávající z hrádeckého pískovce je silně vyšlapaná. Dále se předpokládala oprava postranních oltářů, jejichž dřevo bylo silně ztrouchnivělé. Místní komisí 16. 1. 1913 za účasti dr. L. Jeřábka z památkového úřadu bylo sice provedení doporučeno, při kolaudaci 31. 3. 1919 byla však konstatována jen oprava oltářů a dlažba s krytinou byly odloženy (ZPÚ, kart. 46, "Smolnice, Louny").

Novější prameny nebyly nalezeny.

<p><b>Prameny</b></p>	<p><u>STÁTNI ÚSTŘEDNÍ ARCHIV V PRAZE (SÚA)</u></p> <p><u>Desky zemské větší (DZV)</u></p> <p>Kvaterny 8, lit. P 21<sup>b</sup>; 47, lit. I 3<sup>b</sup>; 318, lit. E 14; 401, lit. P 5,8</p> <p><u>Archiv pražského arcibiskupství, odd.I (APA I)</u></p> <p>Zn. B 12/13 Odpovědi farářů na 42 otázek konsistoře (Responsa), 1677, Slánský vikariát, kn.XXIV, č.10, fol.134,138</p> <p>Zn. B 13/14 Odpovědi farářů na 42 otázek konsistoře (Responsa), 1700, Slánský vikariát, nefol., Smolnice</p> <p><u>Památkový úřad rakouský (PÚ/R)</u></p> <p>Karton 86, "Böhmen, Smolnic, Kirche neue Orgel"</p> <p><u>Zemský památkový úřad (ZPÚ) Praha</u></p> <p>Karton 46, "Smolnice, Louny"</p> <p><u>STÁTNI OBLASTNÍ ARCHIV (SOA) V TŘEBONI</u></p> <p><u>Velkostatek Toužetín (VsT)</u></p> <p>Staré oddělení:</p> <p>Zn. III Kđ 2/1,2 "Počty kostelní při záduší Smolnickém" 1670</p> <p>Zn. III Kđ 2/3 Kostelní účty (Smolnitzer Kirchen Rechnung) 1671-1703</p> <p>Zn. III Kđ 2/11,12,13 Kostelní účty (Smolnitzer Kirchen Buch) 1704-34, 1735-59, 1760-1819</p> <p>Zn.III Kđ 3c,e Stavební záležitosti kostela a fary ve Smolnici 1663-1797</p> <p><u>STÁTNI OKRESNÍ ARCHIV (SOKA) V LOUNECH</u></p> <p><u>Okresní úřad Louny (OÚ L)</u></p> <p>Záležitosti kostela a fary ve Smolnici:</p> <p>Karton 149, zn.V 18-18 1879-1901</p> <p>Karton 150, zn.V 18-1 1848-1853</p> <p>Karton 156, zn.V S/8 1907-1925</p> <p><u>Archiv města Loun (AML)</u></p> <p>Inv.č.365, zn.I Ca 2, Kniha zahájeného soudu (Liber iudicii banniti) 1380-92, fol.22v (s.374)</p>
<p><b>Edice pramenů</b></p>	<p>Archiv český (AČ), sv.31, První kniha povolací desk dvorských z let 1380-1394, ed. G.Friedrich, s.257, č.5</p> <p>Deset urbářů českých z doby před válkami husitskými (Decem registra censuum - DRC), ed.J.Emler, 1881, s.5,18</p> <p>Libri confirmationum (lib.conf), I-1, ed. F.A.Tingl, 1867, s.5; I-2, ed. J.Emler, 1874, s.22; II, ed. F.A.Tingl, 1868, s.82; III-IV, ed. J.Emler, 1879, s.64; V, ed. F.A.Tingl, 1865-66, s.40,288,292,316; VI, ed. J.Emler, 1883, s.129,130,201</p> <p>Regesta diplomatica nec non epistolaria Bohemiae et Moraviae (Reg), ed. J.Emler, IV, 1892, s.193</p> <p>Soudní akta konsistoře pražské {SA}, ed. F. Tadra, sv. 3, 1896, s.301; sv. 4, 1898, s.56; sv. 5, 1899 s.68</p>

<b>Ikonografie</b>	<p><u>STÁTNI OBLASTNÍ ARCHIV (SOA) V TŘEBONI</u>  Velkostatek Toužetín (VsT), nesignované plány:  Anonym, Pohled ke kůru s varhanami a podkruchtím, bez data, fotografie  Anonym, Pohled levého oltáře, bez data, fotografie  Anonym, Pohled pravého oltáře, bez data, fotografie</p> <p><u>OKRESNÍ MUZEUM LOUNY</u>  Anonym (nákladem Marie Fišerové), Dálkový pohled na kostel od jihovýchodu, s.d. (konec 19.stol.), kolorovaná pohlednice; zn. Hf 156  Anonym, Pohled na kostel a Wiehlovu vilu od severoseverozápadu, s.d. (poč.20.stol.), fotografie; zn. Hf 984  Anonym, Dálkový pohled z návsi na kostel ve Smolnici, s.d., fotografie; zn. Hf 975  Anonym, Západní průčelí kostela, s.d., fotografie; zn. Hf 604/1-2</p>
<b>Plány</b>	<p><u>ZEMĚMĚŘICKÝ ÚSTAV V PRAZE, ARCHIV KATASTRÁLNÍCH MAP</u>  Elaborát katastrálního měření, 1841, 1:2880</p> <p><u>STÁTNI OBLASTNÍ ARCHIV (SOA) V TŘEBONI</u>  Velkostatek Toužetín (VsT), nesignované plány:  Půdorys kostela, bez data a podpisu, graf.měř.sáhové 1:144  Tužkový návrh dveří v kostelní předsíni, bez data a podpisu, kótovaný 1:144  Pohled vrcholu kostelní věže, bez data a podpisu, kótovaný v metrech, pohled, tuš  Tužkový náčrt předsínky kostela pro instalaci výkyvných dveří, bez data a podpisu, kótovaný 1:20  Návrh zádveří kostelní předsíně s nadsvětlikem, bez data,  Wenzel Hegenbarth, Maria Schein, graf.měř. 1:100, půdorys a pohled  Tužkový plán kostela, bez data a podpisu, kótovaný 1:100, půdorys, pohled předsíně v severním průčelí  Návrh zádveří u jižního vchodu, bez data, stav.ing. Jul.Spiess, kótovaný v metrech, pohled a půdorys; tuš</p>
<b>Literatura</b>	<p>Schaller J., Topographie des Königreichs Böhmen, I, 1785, s.169  Sommer J.G., Das Königreich Böhmen, XIII, 1845, s.81  Veselý J., Geschichte der fürstlich Schwarzenbergschen Besitzungen Citolib., Vršovic., Toužetín., Kornhaus., Jinonic., endlich der Häuser in Prag, 1895, s.104,113  Matějka B., Soupis památek historických a uměleckých v politickém okrese Lounském, 1897, s.80  Štědrý F., Drobné historické a kulturní zprávy, 4. Příspěvek k staré konkurenci stavební při záduší, Method, XXIV, 1898, s.79  Štědrý F., Farní osada Smolnická, Method, XXVII, 1901, s.92; XXVIII, 1902, s.7  Sedláček A., Místopisný slovník historický království Českého, 1908, s.818</p>

Šimák J.V., Středověká kolonisace v zemích českých, České dějiny, I/5, ed. Jan Laichter 1938, s.s.627

Hanuš O., Smolnice, 1961, strojopis, SOkA Louny, inv.č.3573

Profous A., Místní jména v Čechách, 4, 1957, s.116

Umělecké památky Čech, red.E.Poche, 3, 1980, s. 375